

Premium 30 V2

Portable Power Station

User Manual v1.0

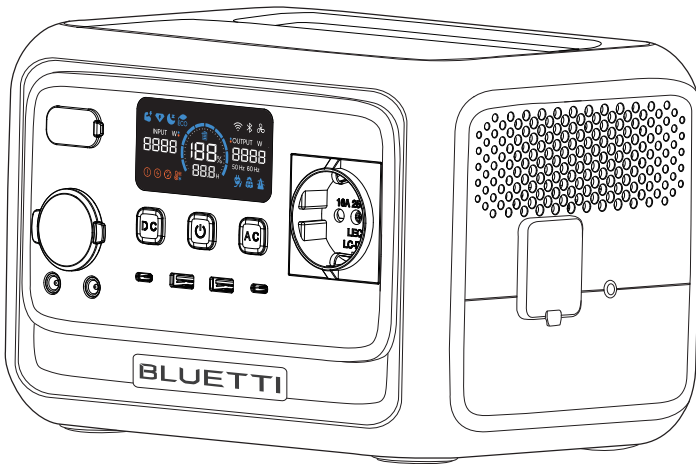
Important Instructions

For optimal performance, update your unit to the latest firmware before first use.

See the appendix "Update Firmware via BLUETTI App" for guidance.

Read and understand this manual before use and keep it handy for future reference.





Warning

1. Fully charge the unit before first use.
2. Do not use solar panels with open circuit voltage higher than 28V. Solar input voltage range for the unit is 12V-28V.
3. If the unit's SoC falls below 5%, please recharge the unit in time. If the SoC drops to 0, power off the unit and charge it for at least 30 minutes before restarting.
4. Do not connect the unit's AC output to the grid.
5. If not used for more than 3 months, charge the unit to 40%-60% SoC and store it with the power off.
6. For optimum battery life, discharge and charge the unit every 3 months.

Legal Information

Copyright © 2025 Shenzhen PowerOak Newener Co., Ltd. All rights reserved.

No part of this document may be reproduced or transmitted in any form or by any means without the prior written consent of Shenzhen PowerOak Newener Co., Ltd.

Notice

BLUETTI's products and services are subject to the terms and conditions agreed upon during purchase. Some aspects described in this manual may not be available under your purchase contract. Unless otherwise specified in the contract, BLUETTI makes no express or implied representations or warranties regarding the contents of this manual.

The contents of this manual are subject to change without notice. Please obtain the latest version from BLUETTI official website.

If you have any questions or concerns about this manual, please contact BLUETTI support for further assistance.

Shenzhen PowerOak Newener Co., Ltd.

19F, Block A, Kaidaer Bldg., No.168 Tongsha Rd, Shenzhen, China

Website: <https://www.bluettipower.com/>

Contents



1	Safety Instructions	05
2	Packing List	08
3	Get to Know Your Premium 30 V2	09
3.1	Overview	09
3.2	LCD Display	10
4	Use Your Premium 30 V2	11
4.1	On/Off	11
4.2	Charging Options	12
4.3	Power Your Devices	14
5	Configure Your Premium 30 V2	15
5.1	Settings Mode	15
5.2	AC Charging Mode	16
5.3	Power Lifting Mode	16
5.4	ECO Mode	16
6	Viewing Device Information	17
7	UPS Feature	17
8	Grid Self-Adaption Mode	19
9	Specifications	20
10	Troubleshooting & FAQs	21
	Appendix	22

1. Safety Instructions

INSTRUCTIONS PERTAINING TO RISK OF FIRE, ELECTRIC SHOCK, OR INJURY TO PERSONS IMPORTANT SAFETY INSTRUCTIONS

WARNING - When using the product, basic precautions should always be followed, including the following:

- Read all the instructions before using the product.
- Handle the product with care, avoiding drops, violent impacts, or tilting.
- To reduce the risk of injury, close supervision is necessary when the product is used near children.
- Do not put fingers or foreign objects into the product's ports.
- Use of an attachment not recommended or sold by the manufacturer may result in a risk of fire, electric shock, or injury to persons.
- Do not move the product during operation to avoid poor connections.
- Do not expose the battery to high temperatures, as this may cause an explosion or leakage of flammable liquids or gases.
- Do not use the product in the rain or high humidity environments.
- Do not use a battery pack or appliance that is damaged or modified. Damaged or modified batteries may exhibit unpredictable behavior resulting in fire, explosion, or risk of injury.
- Handle the product with caution in low air pressure environments to prevent explosions or leaks.
- Charge the product in a well-ventilated area.
- Under abusive conditions, liquid may be ejected from the product's battery; avoid contact. If contact accidentally occurs, flush with water. If liquid contacts eyes, additionally seek medical help. Battery liquid may cause irritation or burns.
- In case of fire, use a dry powder fire extinguisher appropriate for the product.
- Never dispose of the product's battery in fire, hot ovens, or by cutting it.
- Do not operate the product with a damaged cord, plug, or output cable.
- To reduce the risk of damage to the electric plug and cord, pull the plug rather than the cord when disconnecting the product.
- Do not disassemble the product; take it to a qualified service person if service or repair is required. Incorrect reassembly may result in a risk of fire or electric shock.
- Unplug the product before any servicing to reduce the risk of electric shock.
- **WARNING - RISK OF EXPLOSIVE GASES.** Follow these instructions and those published by manufacturer of any equipment you intend to use in vicinity of the product to reduce risk of battery explosion.

- **WARNING - RISK OF ELECTRIC SHOCK.** Never use power pack to supply power tools to cut or access to live parts or live wirings, or materials that may contain live parts or live wirings inside, such as building walls, etc.
- Have servicing performed by a qualified repair person using only identical replacement parts. This will ensure that the safety of the product is maintained.
-   The symbols on the unit and its accessories are intended to remind you to read the instructions in the literature accompanying the product before operation and maintenance.
- The socket-outlet should be installed near the product and easily accessible for safety purposes.
- **Caution:** The output of USB-C, DC5521, and cigarette lighter ports are classified as PS3 according to standard IEC 62368-1. Consider implementing safeguards against fire, such as a fire enclosure, for connected equipment or accessories.
- Do not expose a power pack to fire or excessive temperature. Exposure to fire or temperature above 130 °C (265 °F) may cause explosion.
- It is strictly forbidden to connect an external power source to the DC output port. Doing so may damage the device and, in severe cases, cause danger.
- Connect the product to a socket-outlet that has an earthing connection using the power cord provided.
- Avoid leaving batteries in extremely high-temperature environments, as this can result in an explosion or the leakage of flammable liquid or gas.
- The battery subjected to extremely low air pressure may result in an explosion or the leakage of flammable liquid or gas.



Not permitted on aircraft.

When charging with lead-acid batteries or using the product to charge them, follow these safety precautions:

- a. Wear complete eye and clothing protection; do not touch eyes when working near a battery.
- b. No smoking, sparks, or flames near the battery or engine.
- c. Avoid dropping metal tools onto the battery to prevent sparks or short circuits.

Disposal and Recycling

1. Attention should be drawn to environmental aspects of battery disposal. Take old electronic components and batteries to designated recycling centers. This prevents improper disposal and supports material recovery.

2. If possible, fully discharge the batteries and then place them in designated battery recycling boxes. The batteries in this product contain hazardous chemicals. Do not dispose of them with regular household waste. Please follow local laws and regulations for proper battery disposal.
3. If a battery cannot fully discharge due to product malfunction, do not place it in the battery recycling box. Instead, contact a professional battery recycling organization for safe handling.
4. RFID is for internal manufacturer upgrades only.

Grounding Instructions (For AC charging only)

- This product must be grounded when connected to the grid. If this product should malfunction, grounding provides a path of least resistance for electric current to reduce the risk of electric shock.
- The product is equipped with an AC charging cable having an equipment grounding conductor and a grounding plug. The plug must be plugged into an appropriate outlet that is properly installed and grounded in accordance with all local codes and ordinances.
- **WARNING** - Improper connection of the grounding conductor can result in a risk of electric shock. Check with a qualified electrician if you're in doubt as to whether the product is properly grounded. Don't modify the plug provided with the product - if it'll not fit the outlet, have a proper outlet installed by a qualified electrician.

Storage Instructions

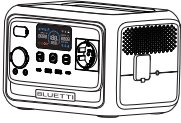
- When the SoC drops to 5%, charge the unit in time.
- Before storing, charge to 40%-60% SoC, then power off and disconnect all cables.
- Store it in a cool, dry place, away from flammable materials.
- Fully cycle every 3 months to maintain battery health.
- Avoid extended storage; it may impact performance and lifespan.
- The product can be safely stored within a temperature range of -20°C to 40°C (-4°F to 104°F). However, if the storage duration exceeds one month, it's recommended to maintain an ideal storage temperature of around 30°C (86°F).

If SoC drops to 0 during storage or startup, shut down immediately.

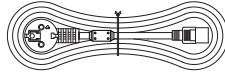
- Charge within 48 hours.
- Keep it at 5°C to 35°C (41°F to 95°F) for 6 hours before charging.
- Recommended to charge via an AC source; if using solar energy, ensure an input of over 60W.

SAVE THESE INSTRUCTIONS

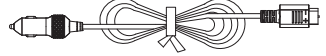
2. Packing List



Premium 30 V2
Portable Power Station



AC Charging Cable
(59.06in / 1.5m)



Car Charging Cable
(28.35in / 0.72m)



Grounding Screw
(M5*8, x1)

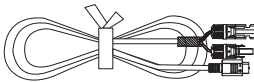


Documentation

The following accessories are not included.

Please purchase optional accessories at <https://www.bluettipower.com>

Note: All images are for reference only.



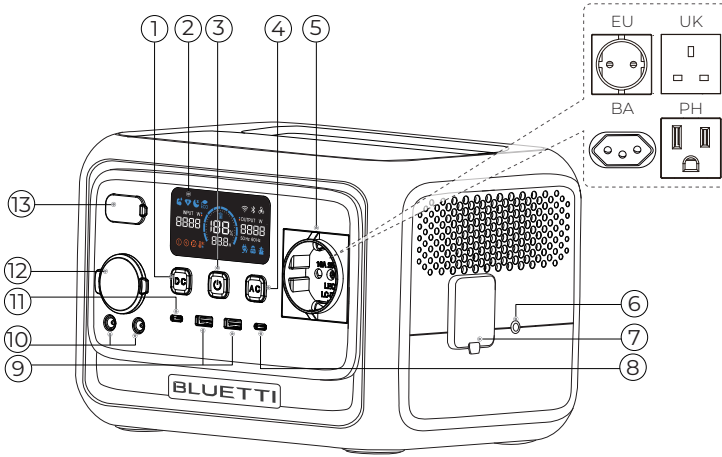
Solar Charging Cable
(59.06in / 1.5m)



Lead-acid Battery Charging Cable
(19.69in / 0.5m)

3. Get to Know Your Premium 30 V2

3.1 Overview



① DC Power Button

② LCD Display

③ Power Button

④ AC Power Button

⑤ AC Outlet

⑥ Grounding Terminal*

⑦ AC Input

⑧ 100W USB-C Port

⑨ USB-A Ports

⑩ DC5521 Ports

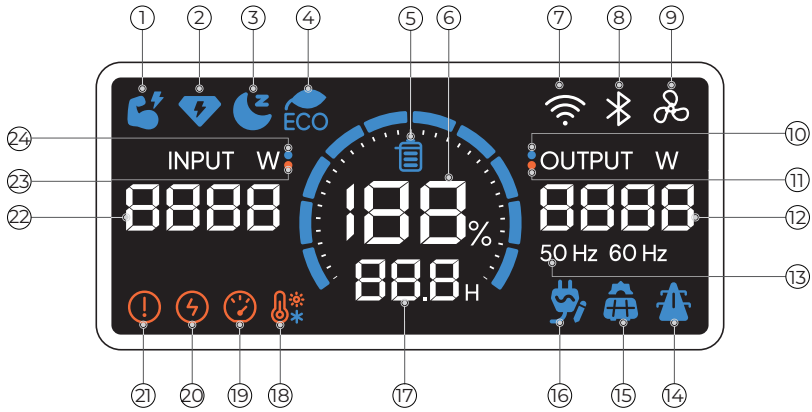
⑪ 140W USB-C Port

⑫ Cigarette Lighter Port

⑬ DC Input

* Used for grounding when powering certain equipment. For assistance, contact us or seek guidance from the appendix "Grounding Guidelines".

3.2 LCD Display



- | | | |
|-------------------------|-----------------------|-------------------|
| ① Power Lifting Mode | ⑨ Fan* | ⑰ Remaining Time* |
| ② Turbo Charging | ⑩ Output Active | ⑱ High/Low Temp |
| ③ Silent Charging | ⑪ Output Alarm | ⑲ Overload |
| ④ ECO Mode | ⑫ Output Power | ⑳ Short Circuit |
| ⑤ Charge Limit * | ⑬ AC Output Frequency | ㉑ System Fault |
| ⑥ State of Charge (SoC) | ⑭ AC Input* | ㉒ Input Power |
| ⑦ WiFi Connection | ⑮ DC Input* | ㉓ Input Alarm |
| ⑧ Bluetooth Connection | ⑯ AC Output Restore* | ㉔ Input Active |

Charge Limit: Set through the app's working mode.

Fan: Flashing for abnormal fan operation.

AC Input: Charges from a wall outlet or generator.

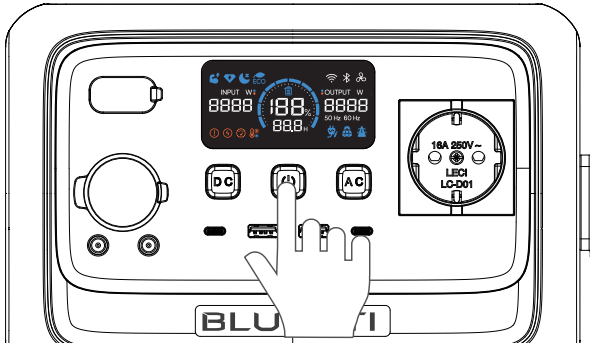
DC Input: Charges from solar panel(s) or a car.

AC Output Restore: When the battery is depleted or reaches the SoC low value which causes the unit to shut down, the AC output status will be saved and automatically restored once connected to grid power.

Remaining Time: Remaining discharging time.

4. Use Your Premium 30 V2

4.1 On/Off



Power On

Press the power button; the lit button indicates that the Premium 30 V2 is on standby.

Power Off

Long press the power button for about 2 seconds to turn off the unit.

AC On/Off

Press AC power button when Premium 30 V2 is on.

DC On/Off

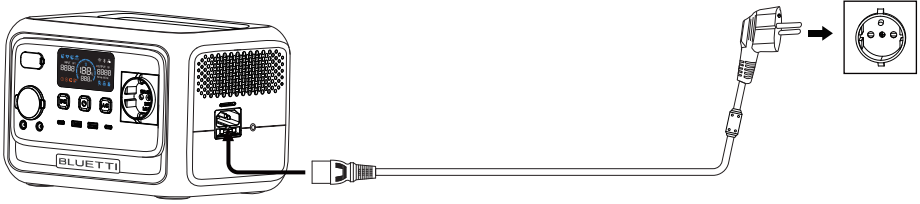
Press DC power button when Premium 30 V2 is on.

Note: When Premium 30 V2 is on, press any button to activate the display.

4.2 Charging Options

4.2.1 Wall Outlet

Plug the Premium 30 V2 into a standard wall outlet. It stops charging when fully charged.



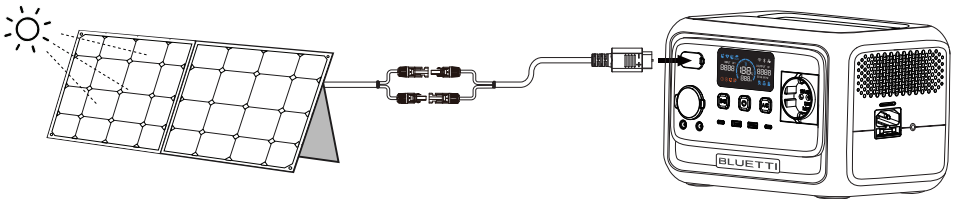
Note: Do not plug the unit's AC charging cable into its own AC outlets. Doing so could damage the connected device.

4.2.2 Solar Panel

Connect the solar panel(s) either in series or parallel, and use the solar charging cable to link them to Premium 30 V2.

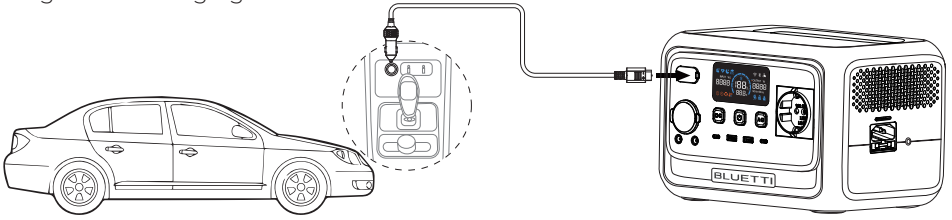
Notes:

- Make sure the solar panel(s) meet the following requirements:
Voc: 12V-28V Current: 10A Max. Power: 200W Max.



4.2.3 Car (12V/24V)

Connect the Premium 30 V2 to your car's 12V or 24V cigarette lighter port or socket using the car charging cable.



Notes:

- Make sure your car has power and the engine is running while charging.
- Avoid over-discharging the car's battery.

4.2.4 Generator

Connect the Premium 30 V2 to a generator using the AC charging cable. The charging stops automatically when fully charged.

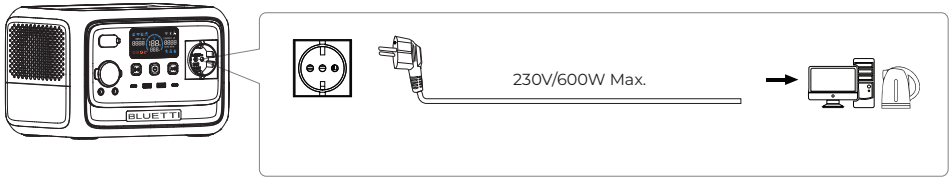
Notes:

- Use a generator with a pure sine wave output that matches the required voltage and frequency and meets or exceeds the Premium 30 V2 's input needs.
- It's recommended to enable **Grid Self-Adaption** mode when charging the Premium 30 V2 with a generator.
- If the generator's output is too low, adjust the **Max. Grid Charging Current** in the app to match.



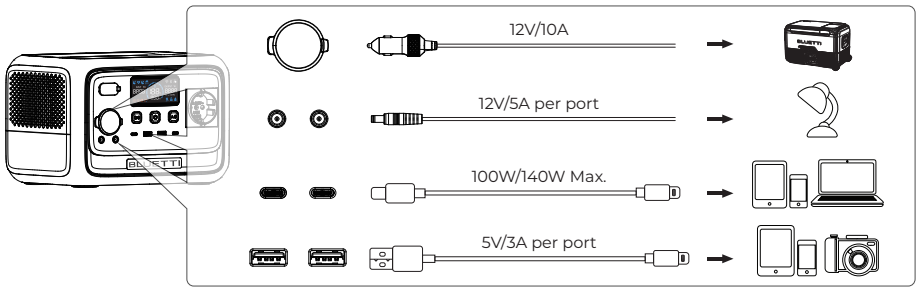
4.3 Power Your Devices

AC Outlets



Note: When servicing the devices connected to the unit, remember to unplug them from the outlets. Even if the AC output is turned off, physically unplugging the devices is necessary for complete disconnection.

DC Outlets

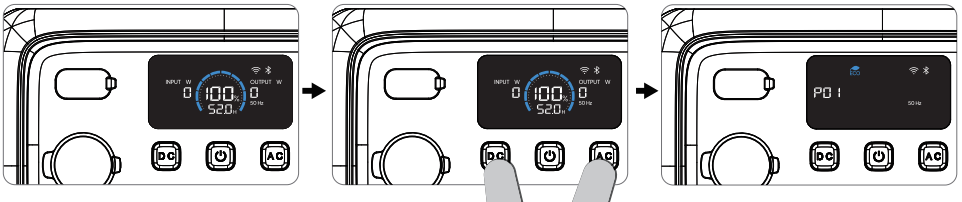


5. Configure Your Premium 30 V2

The Premium 30 V2 can be configured using either the device's buttons or the BLUETTI app. For advanced settings, such as adjusting the Max. Grid Input Current or configuring ECO mode, use the BLUETTI app. Refer to the app manual for more details.

5.1 Settings Mode

Enter the Mode: Press and hold the AC and DC power buttons simultaneously for about 2 seconds. The frequency icon flashes.

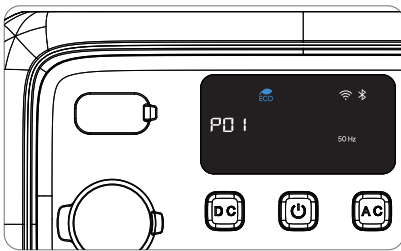


Exit the Mode: Press and hold both the AC and DC power buttons again.

If left idle for 1 minute, the Premium 30 V2 automatically exits without saving any changes.

Adjust settings in Settings Mode.

- Turn off the AC power before setting the frequency.
- Press the DC power button to navigate through the items, and use the AC power button to adjust.



Page Code	Setting
P01	Frequency
P03	AC Charging Mode
P04	Power Lifting Mode
P05	ECO Mode
P06	Bluetooth
P07	WiFi

5.2 AC Charging Mode

The Premium 30 V2 offers three charging modes: Standard, Turbo, and Silent. By default, the unit charges in Standard mode.

Mode	AC Input	Solar Input	AC + Solar Input	AC Charging Time (Estimated)
Standard	200W Max.	200W Max.	200W Max.	2 hrs
Turbo	380W Max.	200W Max.	380W Max.	80% in 45 mins
Silent	200W Max.	200W Max.	200W Max.	3 hrs

Notes:

- Charging time may vary depending on the ambient temperature.
- The above data is for reference only.

5.3 Power Lifting Mode

Power Lifting mode is disabled by default. It allows Premium 30 V2 to power up to 1500W pure resistive loads like electric kettles, blankets, hairdryers, and similar heating devices.

Note: This mode is only for pure resistive loads rated 600W-1500W. While the Premium 30 V2 can handle such loads, its actual output power is still 600W.

5.4 ECO Mode

AC-ECO and DC-ECO modes are enabled by default. The Premium 30 V2 shuts off the AC or DC output after a period of low or no load.

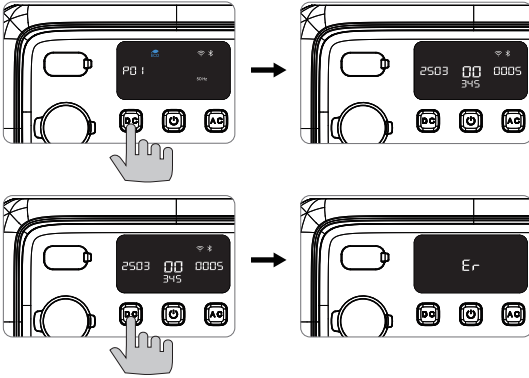
Notes:

- AC-ECO mode is not available when charging with AC power.
- Press the AC power button to turn on/off AC-ECO and DC-ECO Modes together, and use the BLUETTI app to control them separately.
- Disable the ECO mode when connecting small devices under 10W or critical appliances such as lights .

6. View Device Information

View device information in Settings Mode, too.

- Go to the P01 frequency page and long press the DC power button to view the unit's SN. Press the DC power button again to navigate through other information.
- When on Fault History page, long press the AC power button for about 2 seconds, then release to clear the history.



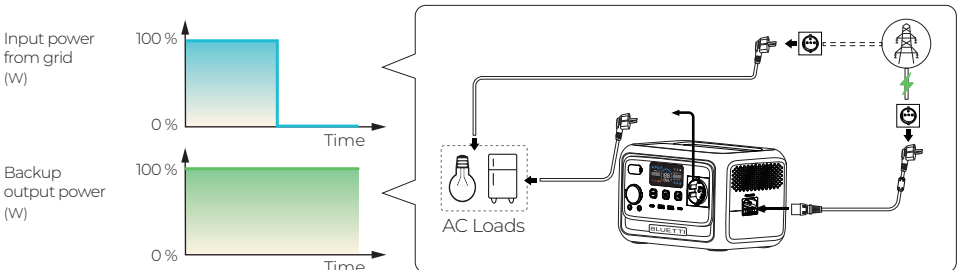
Page Code	Information
2503 00 3MS 0005	Serial Number (SN)
Er	Error Code
HI	Fault History
UE	Version

7. UPS Feature

Connect Premium 30 V2 to the wall, and it directly draws power from the outlet to operate connected devices. It swiftly switches to battery power within 10ms during an outage. Set UPS modes in the app.

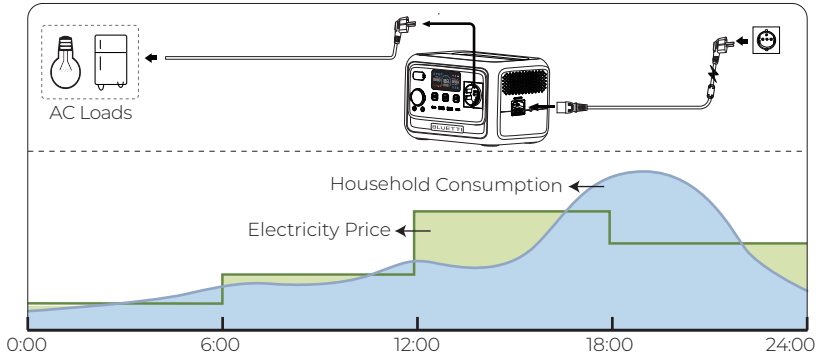
• Standard

The Premium 30 V2 charge fully using a combination of solar and grid power, prioritizing solar when available. When the grid is active, it directly powers your devices. If the grid goes out, the Premium 30 V2 seamlessly takes over.



• Time Control

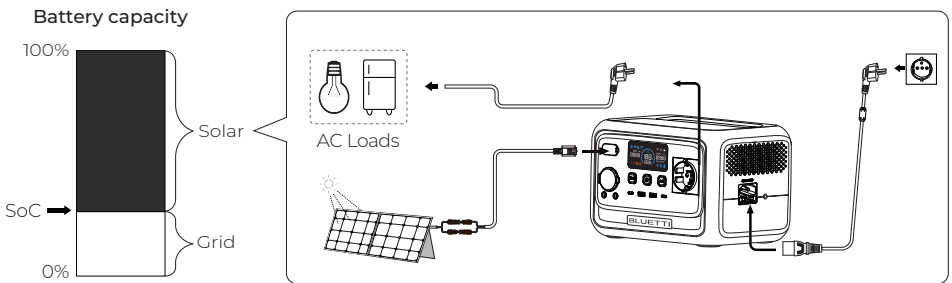
Save costs by scheduling Premium 30 V2 to charge during off-peak hours and power devices during peak hours.



Period	Charge	Discharge	Discharge	Discharge
Load Power	Grid	Premium 30 V2 + PV	Premium 30 V2 + PV	Premium 30 V2

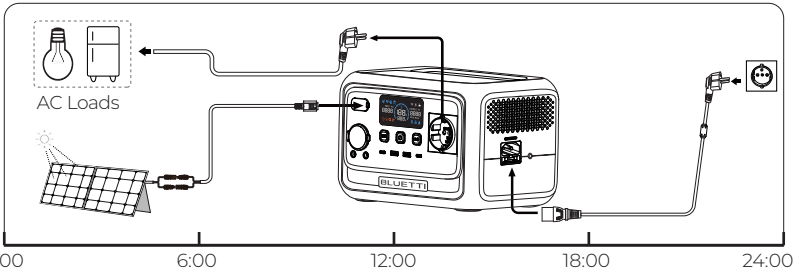
• PV Priority

Efficiently uses solar energy. Premium 30 V2 initially charges from the grid to a set SoC and seamlessly switches to solar replenishment.



• **Customized**

Personalize charging/discharging schedule, set battery SoC limits, and control the schedule and grid input switches.

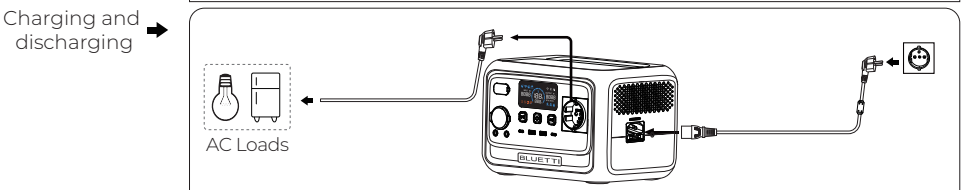
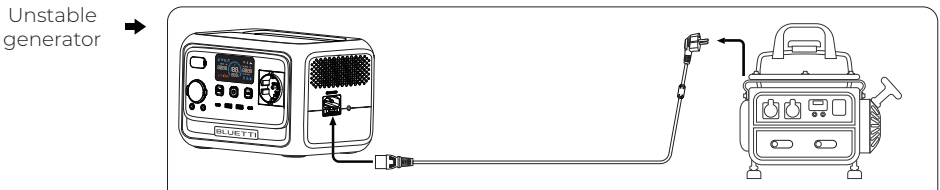
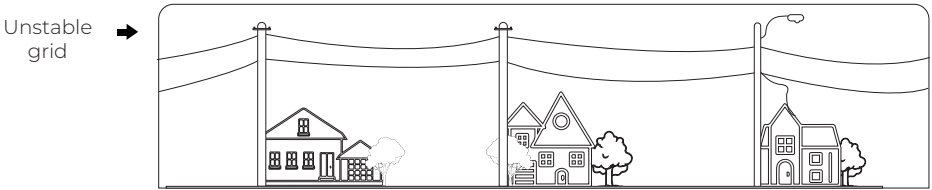


Period	Charge	Discharge	Discharge	Discharge
Load Power	Grid	Premium 30 V2	Premium 30 V2	Premium 30 V2

Note: Not for devices like data servers or workstations that require high-performance UPS. BLUETTI assumes no liability for issues arising from violating this restriction.

8. Grid Self-Adaption Mode

When charging with an unstable generator or grid power, or if consumption power exceeds charging power, enable this mode in the app. The Premium 30 V2 automatically adjusts to handle power fluctuations, protecting the unit and connected devices from potential issues due to variations in power quality.



9. Specifications

Model	Premium 30 V2
Battery Capacity	320Wh (20Ah)
Battery Type	LiFePO ₄
Weight	About 4.3kg/9.48lbs
Dimensions (L × W × H)	250 × 178 × 167.5mm (9.8 × 7 × 6.6in)
Charging Temperature	0°C to 40°C (32°F to 104°F)
Discharging Temperature	-20°C to 40°C (-4°F to 104°F)
Storage Temperature	-20°C to 40°C (-4°F to 104°F)
Operating Humidity	10% to 90%
AC Charging	380W Max., 80% in 45 mins, @ 25°C / 77°F
AC Input (with Bypass)	980W Max.
DC Input	200W Max., 12V-28V, 10A Max.
AC + DC Input	380W Max.
AC Output	600W , 230V/2.61A, 50Hz/60Hz
Uninterruptible Power Supply (UPS)	
Switchover Time	≤10ms
DC Output	
1 × Cigarette Lighter Port	12V/10A
2 × DC5521	12V/5A (per Port), 8A in Total
2 × USB-A	5V/3A (per Port), 15W Max.
1 × 100W USB-C	100W Max., 5V/3A, 9V/3A, 12V/3A, 15V/3A, 20V/5A
1 × 140W USB-C	140W Max., 5V/3A, 9V/3A, 12V/3A, 15V/3A, 20V/5A, 28V/5A
AC + DC Output	600W Max.
IP Rating	IP20

Radio Frequency

	Operating Frequency	Maximum Transmit power	Modulation mode
WIFI	2412MHz~2472MHz	≤20dBm	DBPSK/DQPSK/CCK/ BPSK/QPSK/16QAM/64QAM
BLE5.0	2402MHz~2480MHz	≤10dBm	GFSK

Note: The cigarette lighter port and DC5521 ports are wired in parallel with a total maximum output of 10A.

10. Troubleshooting & FAQs

On the Error Code page, the **Er** and error code appears simultaneously on the screen. See the table below for guidance.

Error Code	Description	Solutions
E001	Inverter overload	<ul style="list-style-type: none">• Check device power usage.• Reduce load if too high.
E002	Inverter overtemperature protection, AC output off	<ul style="list-style-type: none">• Wait 10 mins for the unit to cool down.• Turn on the AC output again.
E003	Inverter short circuit	<ul style="list-style-type: none">• Check device power usage.• Check devices for short circuits.
E033	PV overvoltage	<ul style="list-style-type: none">• Ensure the PV input voltage is within 12V-28V.
E039	PV overtemperature	<ul style="list-style-type: none">• Wait 10 mins for the unit to cool down.• Re-enable the PV input.
E065	DC output short circuit	<ul style="list-style-type: none">• Check device power usage.• Check devices for short circuits.
E067	DC output overcurrent	<ul style="list-style-type: none">• Check device power usage.• Reduce load if too high.
E068	DC output overtemperature	<ul style="list-style-type: none">• Wait 10 mins for the unit to cool down.• Restart your devices.
E085	Charging temperature too high	<ul style="list-style-type: none">• Wait for the unit to cool down before charging it again.
E086	Charging temperature too low	<ul style="list-style-type: none">• Place the unit in an ambient temperature range of 0°C to 40°C (32°F to 104°F).
E087	Discharging temperature too high	<ul style="list-style-type: none">• Wait for the unit to cool down before using it again.
E088	Discharging temperature too low	<ul style="list-style-type: none">• Place the unit in an ambient temperature range of -20°C to 40°C (-4°F to 104°F).
E115	Grid overfrequency	<ul style="list-style-type: none">• Verify home grid frequency.• Contact utility company if necessary.
E116	Grid underfrequency	<ul style="list-style-type: none">• Verify home grid frequency.• Contact utility company if necessary.
Others	/	<ul style="list-style-type: none">• Contact BLUETTI support for help.

FAQs (Frequently Asked Questions)

Q1: How do I know whether my devices will work with this product?

A: Keep the total power below 600W. Some devices with motors or compressors may start at 2-4 times their rated power, which could easily overload the Premium 30 V2.

Q2: Can I use third-party solar panels to charge this product?

A: Yes, you can use third-party solar panels with open circuit voltage of 12V-28V and MC4 connectors. Avoid mixing different types of solar panels.

Q3: Can it charge and discharge at the same time?

A: Yes, the Premium 30 V2 supports pass-through charging.

Q4: Why is the charging power often too low?

A: The built-in BMS adjusts the charging power based on battery temperature and SoC to protect the battery and extend its life.

Q5: How to calculate the operation time?

A: Operation time = Battery Capacity x DoD x η ÷ (Load + Premium 30 V2 Self-consumption)

Note: DoD (Depth of Discharge) is 95%. η (inverter efficiency) is over 90%. Premium 30 V2 self-consumption is about 9W.

Q6: Why does a warning come up when using a diesel heating pump with the cigarette lighter port?

A: The pump may require more initial power to start. Use a compatible adapter to start and run the pump with our AC outlets.

Appendix

Update Firmware via BLUETTI App

Keeping firmware updated is IMPORTANT for optimal performance. For detailed instructions, refer to the app user manual in the app. Using the Elite 200 V2 upgrade as an example.

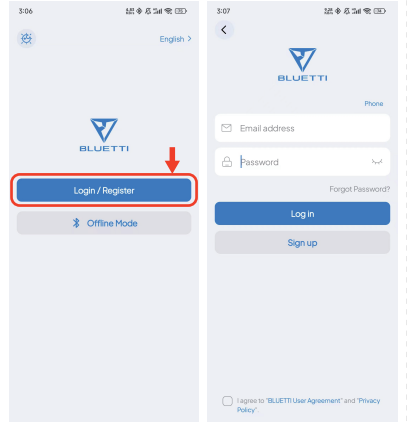
1. Download the BLUETTI app

Scan the QR code or search for "BLUETTI" in the App Store or Google Play to download the app.



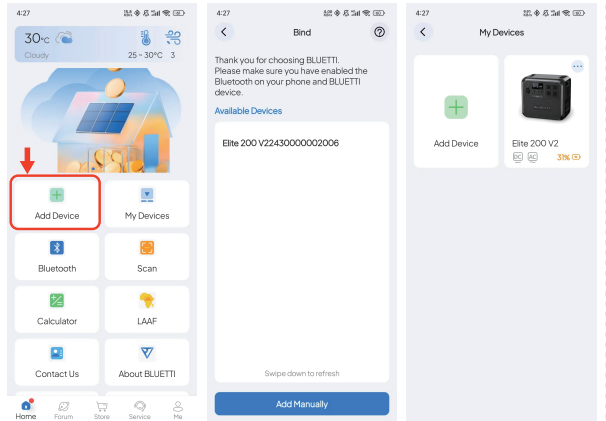
2. Log in or sign up

Log in with a BLUETTI account. If there is no account, create one by following the on-screen instructions.



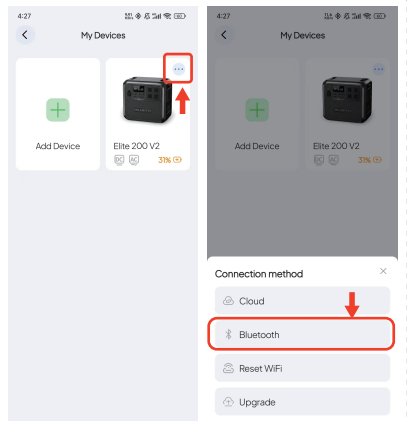
3. Bind the unit

- Tap Add Device directly or access My Devices > Add Device to start the process.
- Select the unit from the available device list, or choose Add Manually and enter the unit's serial number (SN).
- Alternatively, tap Scan on the Home page or in Add Device page to bind via QR code.



4. Connect via Bluetooth

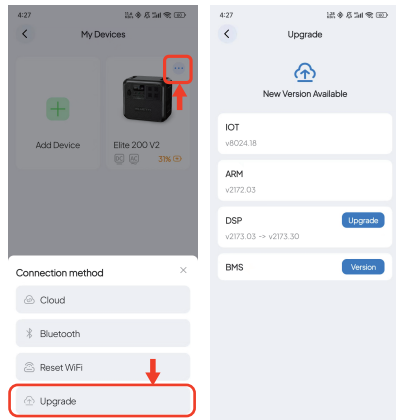
On the My Devices page, tap the unit and select Bluetooth as the connection method.



5. Check for Firmware Updates

Tap Upgrade to access the Upgrade page.

The app will check for the latest firmware version available for the unit.



6. Download and Install the Update

If a new firmware update is available, tap

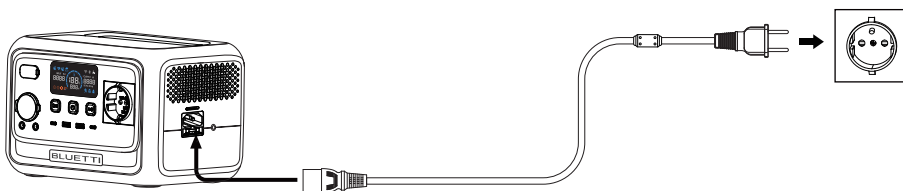
Upgrade and follow the on-screen instructions.

Notes:

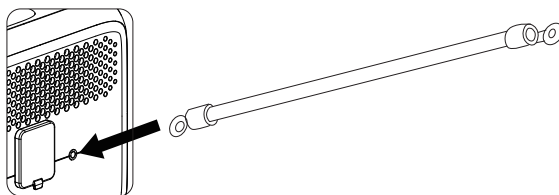
- Ensure the unit remains powered on and connected during the update.
- Keep your phone and the unit close together (recommended range: 16.4ft / 5m).
- Do not exit app until done.

Grounding Guidelines

Only use the grounding terminal when the product is connected to the home grid using a 2-pin cable, or if the wall outlet's grounding is ineffective, and the connected device features a metal case.



Use a cable with OT terminals for grounding. Connect one end to the grounding terminal with a grounding screw and the other end to the wall outlet or home distribution box ground.



Premium 30 V2

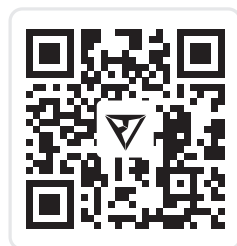
Tragbare Powerstation

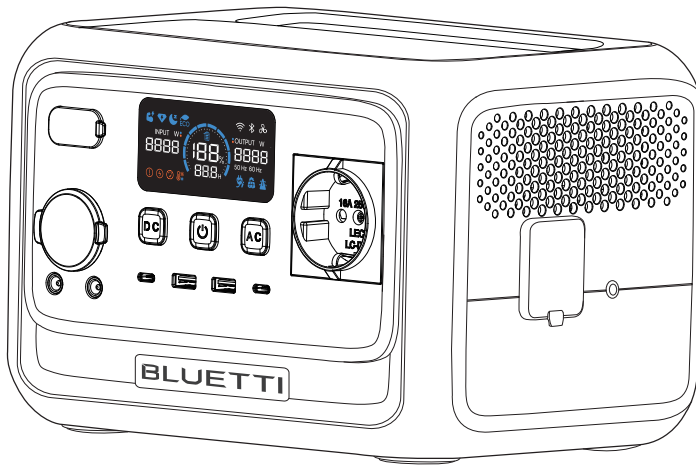
Bedienerhandbuch Version 1.0

Wichtige Hinweise

Für eine optimale Leistung aktualisieren Sie Ihr Gerät vor der ersten Verwendung auf die neueste Firmware. Siehe Anhang „Firmware über BLUETTI App aktualisieren“ für eine Anleitung.

Lesen Sie dieses Handbuch vor der Verwendung sorgfältig durch und bewahren Sie es zum späteren Nachschlagen griffbereit auf.





Warnung

1. Laden Sie das Gerät vor dem ersten Gebrauch auf.
2. Betreiben Sie keine Solarmodule mit einer Leerlaufspannung von über 28 V. Der Solareingangsspannungsbereich für das Gerät beträgt 12 V - 28 V.
3. Wenn die Restladung des Geräts unter 5 % fällt, laden Sie es bitte rechtzeitig wieder auf. Wenn er auf 0 fällt, schalten Sie das Gerät aus und laden Sie es mindestens 30 Minuten lang auf, bevor Sie es neu starten.
4. Schließen Sie den AC-Ausgang des Geräts nicht an das Stromnetz an.
5. Wenn das Gerät länger als 3 Monate nicht verwendet wird, laden Sie es auf 40-60 % auf und lagern Sie es im ausgeschalteten Zustand.
6. Zum Erhalt der Batteriefunktion entladen und laden Sie das Gerät alle 3 Monate.

Rechtliche Hinweise

Copyright © 2025 Shenzhen PowerOak Newener Co., Ltd. Alle Rechte vorbehalten.

Kein Teil dieses Dokuments darf ohne vorherige schriftliche Zustimmung von Shenzhen PowerOak Newener Co., Ltd. in irgendeiner Form oder mit irgendwelchen Mitteln reproduziert oder übermittelt werden.

Hinweis

Für die Produkte und Dienstleistungen von BLUETTI gelten die beim Kauf vereinbarten Geschäftsbedingungen. Einige in diesem Handbuch beschriebene Aspekte sind im Rahmen Ihres Kaufvertrags möglicherweise nicht erhältlich. Sofern im Vertrag nichts anderes angegeben ist, übernimmt BLUETTI keine ausdrücklichen oder stillschweigenden Zusicherungen oder Gewährleistungen hinsichtlich des Inhalts dieses Handbuchs.

Der Inhalt dieses Handbuchs kann ohne vorherige Ankündigung geändert werden. Die jeweils aktuelle Version finden Sie auf der offiziellen BLUETTI-Website.

Wenn Sie Fragen oder Bedenken zu diesem Handbuch haben, wenden Sie sich bitte an den BLUETTI-Support, um weitere Unterstützung zu erhalten.

Shenzhen PowerOak Newener Co., Ltd.

19F, Block A, Kaidaer Bldg., Nr. 168 Tongsha Rd, Shenzhen, China

Webseite: <https://www.bluettipower.com/>

Inhalt



1	Sicherheitshinweise	29
2	Packliste	32
3	Einführung in Ihre Premium 30 V2	33
3.1	Überblick	33
3.2	LCD-Anzeige	34
4	Gebrauch der Premium 30 V2	35
4.1	Ein/Aus	35
4.2	Ladeoptionen	36
4.3	Stromversorgung Ihrer Geräte	38
5	Konfiguration Ihrer Premium 30 V2	39
5.1	Einstellungsmodus	39
5.2	AC-Lademodus	40
5.3	Power-Lifting-Modus	40
5.4	ECO-Modus	40
6	Geräteinformationen anzeigen	41
7	USV-Funktion	41
8	Netz-Selbstanpassungsmodus	43
9	Technische Daten	44
10	Fehlerbehebung und FAQ	44
	Anhang	46

1. Sicherheitshinweise

HINWEISE ZUR GEFAHR VON BRAND, STROMSCHLAG ODER VERLETZUNGEN WICHTIGE SICHERHEITSHINWEISE

ACHTUNG - Bei der Verwendung des Produkts sollten immer grundlegende Vorsichtsmaßnahmen beachtet werden, darunter die folgenden:

- Lesen Sie vor der Verwendung des Produkts alle Anweisungen.
- Gehen Sie vorsichtig mit dem Produkt um und arbeiten Sie ohne Stürze, heftige Stöße oder Neigungen.
- Wegen der Verletzungsgefahr ist beim Betrieb des Produkts in der Nähe von Kindern eine aufmerksame Aufsicht erforderlich.
- Stecken Sie keine Finger oder Fremdkörper in die Anschlüsse des Produkts.
- Vom Hersteller nicht empfohlenes oder verkauftes Zubehör kann zu Brand-, Stromschlag- oder Verletzungsgefahr führen.
- Wegen der Gefahr schlechter Verbindungen bewegen Sie das Produkt bei laufendem Betrieb nicht.
- Setzen Sie die Batterie keinen hohen Temperaturen aus, da dies zu einer Explosion oder zum Austreten brennbarer Flüssigkeiten oder Gase führen kann.
- Betreiben Sie das Produkt nicht im Regen oder unter hoher Luftfeuchtigkeit.
- Betreiben Sie keine beschädigte oder veränderte Batterie und kein entsprechendes Gerät. Beschädigte oder veränderte Batterien können unvorhersehbares Verhalten aufweisen, das zu Brand, Explosion oder Verletzungsgefahr führen kann.
- Gehen Sie in Umgebungen mit niedrigem Luftdruck vorsichtig mit dem Produkt um, um Explosionen oder Lecks zu vermeiden.
- Laden Sie das Produkt in einem gut belüfteten Bereich auf.
- Bei unsachgemäßer Handhabung kann Flüssigkeit aus der Batterie austreten. Nicht berühren. Bei versehentlichem Kontakt mit Wasser spülen. Bei Augenkontakt mit der Flüssigkeit zusätzlich ärztliche Hilfe aufsuchen. Batterieflüssigkeit kann Reizungen oder Verbrennungen verursachen.
- Im Brandfall einen für das Produkt geeigneten Trockenpulver-Feuerlöscher verwenden.
- Entsorgen Sie die Batterie niemals im Feuer, in heißen Öfen oder durch Zerschneiden.
- Betreiben Sie das Produkt nicht mit einem beschädigten Kabel, Stecker oder Ausgangskabel.
- Wegen der Gefahr einer Beschädigung des Netzsteckers und des Kabels ziehen Sie beim Trennen des Produkts am Stecker und nicht am Kabel.
- Zerlegen Sie das Produkt nicht; bringen Sie es zu einem qualifizierten Servicetechniker, wenn eine Wartung oder Reparatur erforderlich ist. Bei unsachgemäßem Zusammenbau besteht Brand- oder Stromschlaggefahr.
- Um das Risiko eines Stromschlags zu verringern, ziehen Sie vor Wartungsarbeiten den Stecker aus der Steckdose.

- **WARNUNG – EXPLOSIONSGEFAHR DURCH GASE.** Befolgen Sie diese Anweisungen sowie die vom Hersteller aller Geräte veröffentlichten Anweisungen, die Sie in der Nähe des Produkts verwenden möchten, um das Risiko einer Batterieexplosion zu verringern.
- **ACHTUNG - STROMSCHLAGGEFAHR.** Verwenden Sie das Netzteil auf keinen Fall dazu, Elektrowerkzeuge zum Schneiden oder für den Zugang zu stromführenden Teilen oder zu stromführenden Leitungen zu betreiben, oder für Materialien, die stromführende Teile oder stromführende Kabel enthalten könnten, wie etwa Gebäudewände usw.
- Lassen Sie die Wartung von einem qualifizierten Reparaturfachmann durchführen und verwenden Sie ausschließlich identische Ersatzteile. Hierdurch wird sichergestellt, dass die Sicherheit des Produkts erhalten bleibt.
-   Die Symbole auf dem Gerät und seinem Zubehör sollen Sie daran erinnern, vor der Inbetriebnahme und Wartung die Anweisungen in der dem Produkt beiliegenden Dokumentation zu lesen.
- Aus Sicherheitsgründen sollte die Steckdose in der Nähe des Produkts installiert und leicht zugänglich sein.
- **Vorsicht:** Der USB-C- und der DC5521-Anschlusses sowie die Bordspannungssteckdose sind gemäß Norm IEC 62368-1 als PS3 klassifiziert. Erwägen Sie Brandschutzmaßnahmen, beispielsweise eine Brandschutzummantelung, für angeschlossene Geräte oder Zubehör.
- Setzen Sie ein Netzteil nicht Feuer oder übermäßigen Temperaturen aus. Bei Feuer oder Temperaturen über 130 °C besteht Explosionsgefahr.
- Der Anschluss einer externen Stromquelle an den DC-Ausgangsanschluss ist strengstens untersagt. Dies kann das Gerät beschädigen und im schlimmsten Fall zu gefährlichen Situationen führen.
- Schließen Sie das Produkt mit dem mitgelieferten Netzkabel an eine geerdete Steckdose an.
- Vermeiden Sie es, Batterien in Umgebungen mit extrem hohen Temperaturen zu lagern, da dies zu einer Explosion oder dem Austreten brennbarer Flüssigkeiten oder Gase führen kann.
- Wird die Batterie extrem niedrigem Luftdruck ausgesetzt, kann dies zu einer Explosion oder dem Austreten brennbarer Flüssigkeiten oder Gase führen.



In Flugzeugen nicht gestattet.

Beim Laden mit Blei-Säure-Batterien oder bei Verwendung des Produkts zum Laden solcher Batterien beachten Sie folgende Sicherheitsvorkehrungen:

a. Tragen Sie vollständigen Augen- und Körperschutz; berühren Sie Ihre Augen nicht, wenn Sie in der Nähe einer Batterie arbeiten.

- b. Kein Rauchen, keine Funken oder offenes Feuer in der Nähe der Batterie oder des Motors.
- c. Vermeiden Sie es, Metallwerkzeuge auf die Batterie fallen zu lassen, um Funkenbildung oder Kurzschlüsse zu

Entsorgung und Recycling

1. Bitte beachten Sie bei der Entsorgung von Batterien die Umweltaspekte. Bringen Sie alte elektronische Bauteile und Batterien zu den entsprechenden Recyclingzentren. Dadurch wird eine unsachgemäße Entsorgung vermieden und die Werkstoffrückgewinnung unterstützt.
2. Entladen Sie die Batterien möglichst vollständig und geben Sie sie anschließend in die dafür vorgesehenen Batterie-Recyclingboxen. Die Batterien in diesem Produkt enthalten gefährliche Chemikalien. Entsorgen Sie sie nicht mit dem normalen Hausmüll. Bitte beachten Sie geltende Vorschriften zur ordnungsgemäßen Batterieentsorgung.
3. Wenn eine Batterie aufgrund einer Produktfehlfunktion nicht vollständig entladen werden kann, werfen Sie sie nicht in die Batterie-Recyclingbox. Wenden Sie sich zur sicheren Handhabung stattdessen an eine professionelle Batterierecyclingorganisation.
4. RFID ist ausschließlich für interne Hersteller-Upgrades vorgesehen.

Erdungsanweisungen (nur für AC-Laden)

- Dieses Produkt muss beim Anschluss an das Stromnetz geerdet werden. Sollte es bei diesem Produkt zu einer Fehlfunktion kommen, bietet die Erdung dem elektrischen Strom den Weg des geringsten Widerstands und verringert so das Risiko eines Stromschlags.
- Das Produkt ist mit einem AC-Ladekabel mit Geräteerdungsleiter und Erdungsstecker ausgestattet. Der Stecker muss in eine geeignete Steckdose eingesteckt werden, die ordnungsgemäß installiert und vorschriftsgemäß geerdet ist.
- **ACHTUNG** - durch unsachgemäßen Anschluss des Erdungsleiters besteht Stromschlaggefahr. Wenn Sie Zweifel haben, ob das Produkt ordnungsgemäß geerdet ist, wenden Sie sich an einen zugelassenen Elektriker. Verändern Sie den mit dem Produkt mitgelieferten Stecker nicht. Wenn er nicht in die Steckdose passt, lassen Sie von einem zugelassenen Elektriker eine geeignete Steckdose montieren.

Lagerungsanleitung

- Wenn der SoC auf 5 % sinkt, laden Sie das Gerät rechtzeitig auf.
- Vor der Lagerung auf 40-60 % der Kapazität aufladen, dann ausschalten und alle Kabel trennen.
- Lagern Sie das Gerät an einem kühlen, trockenen Ort, entfernt von brennbaren Materialien.
- Damit die Batterie in bestem Zustand bleibt, führen Sie alle 3 Monate einen vollständigen Zyklus durch.
- Vermeiden Sie eine längere Lagerung, da dies die Leistung und Lebensdauer beeinträchtigen kann.

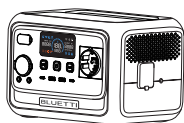
- Das Produkt kann in einem Temperaturbereich von -20 °C bis 40 °C sicher gelagert werden. Überschreitet die Lagerdauer jedoch einen Monat, wird empfohlen, eine ideale Lagertemperatur von etwa 30 °C einzuhalten.

Fahren Sie das Gerät sofort herunter, wenn der SoC während der Lagerung oder beim Start auf 0 fällt.

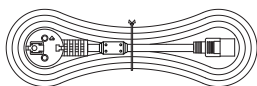
- Innerhalb von 48 Stunden aufladen.
- Halten Sie sie vor dem Aufladen 6 Stunden lang bei 5 °C bis 35 °C.
- Das Laden über eine Wechselstromquelle wird empfohlen. Bei Solarenergie ist eine Eingangsleistung von über 60 W erforderlich.

BEWAHREN SIE DIESE ANWEISUNGEN AUF

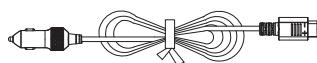
2. Packliste



Premium 30 V2
Tragbare Powerstation



AC-Ladekabel
(1,5 m)



Autoladekabel
(0,72 m)



Erdungsschraube
(M5*8, x1)



Dokumentation

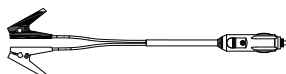
Folgendes Zubehör ist nicht im Lieferumfang enthalten.

Optionales Zubehör können Sie erwerben bei <https://www.bluettipower.com/> erworben werden.

Hinweis: Alle Bilder dienen nur als Referenz.



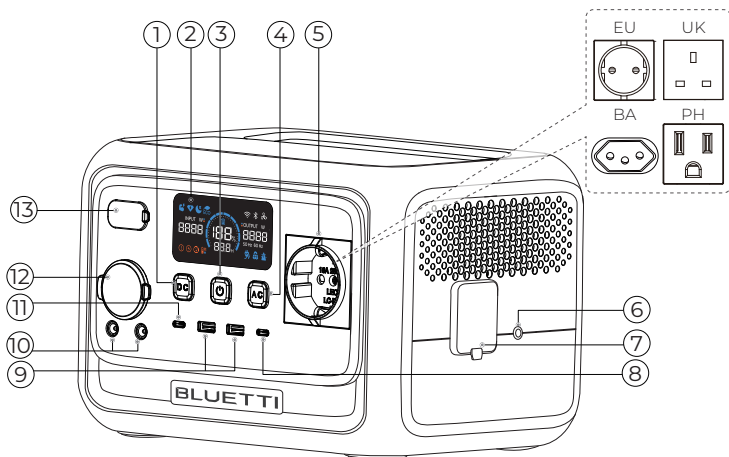
Solarladekabel
(1,5 m)



Ladekabel für Blei-Säure-Batterien
(0,5 m)

3. Einführung in Ihre Premium 30 V2

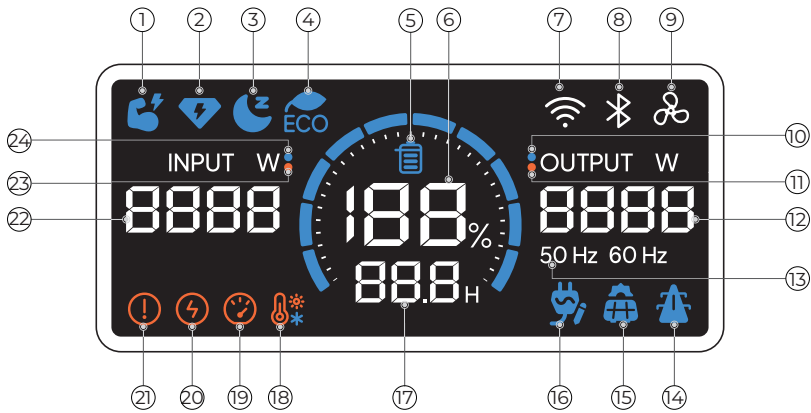
3.1 Übersicht



- ① DC-Netzschalter
- ② LCD-Anzeige
- ③ Netzschalter
- ④ AC-Netzschalter
- ⑤ AC-Buchse
- ⑥ Erdungsklemme*
- ⑦ AC-Eingang:
- ⑧ 100 W USB-C-Port
- ⑨ USB-A-Ports
- ⑩ DC5521-Ports
- ⑪ 140 W USB-C-Port
- ⑫ Bordspannungssteckdose
- ⑬ DC-Eingang

* Zur Erdung bei der Stromversorgung bestimmter Geräte. Fragen Sie uns oder lesen Sie den Anhang „Richtlinien zur Erdung“.

3.2 LCD-Anzeige



- | | | |
|------------------------|--------------------------------|----------------------------|
| ① Power-Lifting-Modus | ⑨ Lüfter* | ⑰ Verbleibende Zeit* |
| ② Turbo-Laden | ⑩ Ausgang aktiv | ⑱ Hohe/niedrige Temperatur |
| ③ Leises Laden | ⑪ Ausgangsalarm | ⑲ Überlast |
| ④ ECO-Modus | ⑫ Ausgangsleistung | ⑳ Kurzschluss |
| ⑤ Ladegrenze* | ⑬ AC-Ausgangsfrequenz | ㉑ Systemfehler |
| ⑥ Ladezustand (SoC) | ⑭ AC-Eingang* | ㉒ Eingangsleistung |
| ⑦ WLAN-Verbindung | ⑮ DC-Eingang* | ㉓ Eingangsalarm |
| ⑧ Bluetooth-Verbindung | ⑯ AC-Ausgang wiederherstellen* | ㉔ Eingang aktiv |

Ladegrenze: Einstellung über den Arbeitsmodus der App.

Lüfter: Blinkt bei anomalem Lüfterbetrieb.

AC-Eingang: Wird über eine Wandsteckdose oder einen Generator aufgeladen.

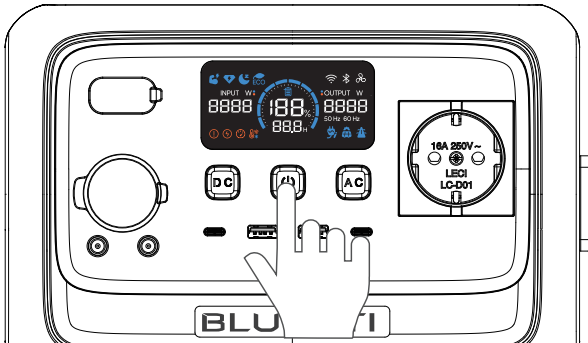
DC-Eingang: Lädt über Solarmodul(e) oder ein Auto.

AC-Ausgang wiederherstellen: Wenn die Batterie leer ist oder einen so niedrigen SoC-Wert erreicht, dass das Gerät heruntergefahren wird, wird der AC-Ausgangsstatus gespeichert und automatisch wiederhergestellt, sobald das Gerät an das Stromnetz angeschlossen ist.

Verbleibende Zeit: Verbleibende Entladezeit.

4. Gebrauch der Premium 30 V2

4.1 Ein/Aus



Einschalten

Drücken Sie den Netzschalter. Die leuchtende Taste zeigt an, dass sich die Premium 30 V2 im Standby-Modus befindet.

Ausschalten

Um das Gerät auszuschalten, halten Sie den Netzschalter etwa 2 Sekunden lang gedrückt.

AC Ein/Aus

Drücken Sie den AC-Netzschalter, wenn die Premium 30 V2 eingeschaltet ist.

DC Ein/Aus

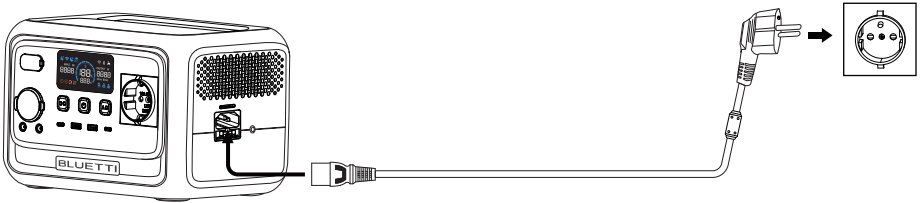
Drücken Sie den DC-Netzschalter, wenn die Premium 30 V2 eingeschaltet ist.

Hinweis: Wenn die Premium 30 V2 eingeschaltet ist, drücken Sie eine beliebige Taste, um die Anzeige zu aktivieren.

4.2 Lademöglichkeiten

4.2.1 Wandsteckdose

Stecken Sie die Premium 30 V2 an einer normalen Wandsteckdose an. Der Ladevorgang wird beendet, wenn die Batterie vollständig aufgeladen ist.



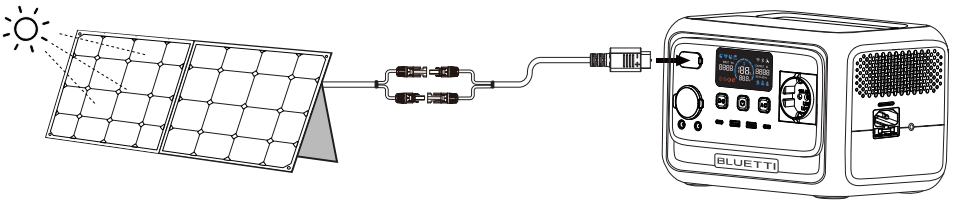
Hinweis: Stecken Sie das AC-Ladekabel des Geräts nicht in seine eigenen AC-Steckdosen. Sonst könnte das angeschlossene Gerät beschädigt werden.

4.2.2 Solarmodul

Schließen Sie die Solarmodule entweder in Reihe oder parallel an und verbinden Sie sie über das Solarladekabel mit der Premium 30 V2.

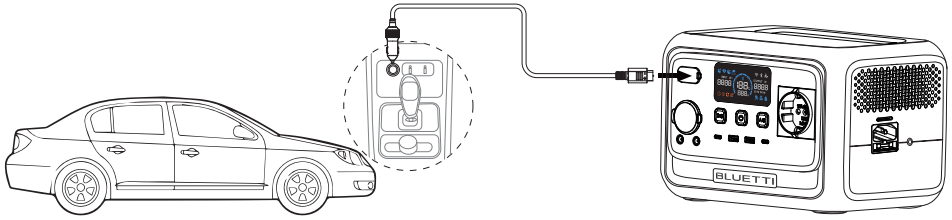
Hinweis:

- Solarmodule müssen die folgenden Anforderungen erfüllen:
Spannung: 12 V - 28 V Strom: 10 A max. Leistung: 200 W max.



4.2.3 Auto (12V / 24V)

Schließen Sie die Premium 30 V2 mithilfe des Autoladekabels an die 12-V- oder 24-V-Bordspannungssteckdose Ihres Autos an.



Hinweis:

- Ihr Auto muss beim Laden über Strom verfügen und der Motor muss laufen.
- Vermeiden Sie eine zu starke Entladung der Autobatterie.

4.2.4 Generator

Schließen Sie die Premium 30 V2 mithilfe des AC-Ladekabels an einen Generator an. Der Ladevorgang wird bei Vollladung automatisch beendet.

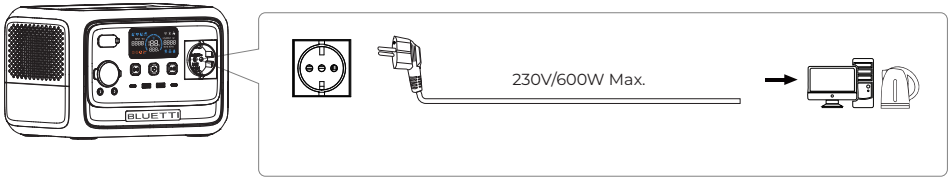
Hinweis:

- Verwenden Sie einen reinen Sinuswellengenerator, der die erforderlichen Spannung und Frequenz aufweist und den Eingangsanforderungen des Premium 30 V2 erfüllt oder übertrifft.
- Es wird empfohlen, den **Netz-Selbstanpassungsmodus** zu aktivieren, wenn Sie die Premium 30 V2 mit einem Generator laden.
- Wenn die Ausgangsleistung des Generators zu niedrig ist, passen Sie den **maximalen Netzladestrom** in der App entsprechend an.



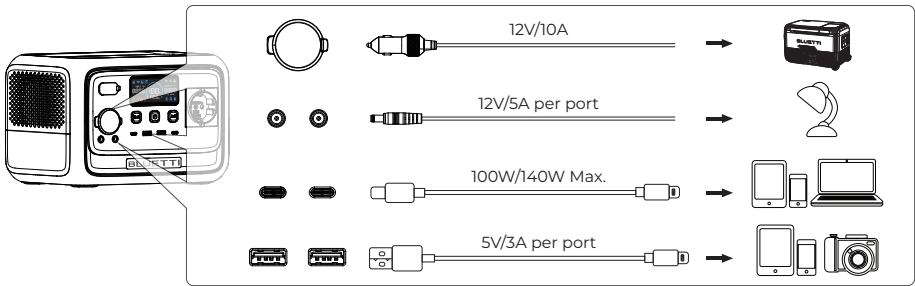
4.3 Stromversorgung

AC-Buchsen



Hinweis: Denken Sie bei Wartungsarbeiten an den angeschlossenen Geräten daran, diese von den Steckdosen zu trennen. Auch wenn der AC-Ausgang ausgeschaltet ist, ist für eine vollständige Trennung das physische Ausstecken der Geräte erforderlich.

DC-Buchsen

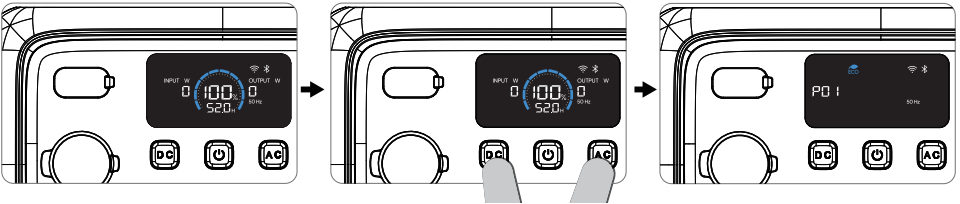


5. Konfiguration Ihrer Premium 30 V2

Sie können die Premium 30 V2 entweder über die Tasten des Geräts oder über die BLUETTI-App konfigurieren. Verwenden Sie die BLUETTI-App für erweiterte Einstellungen, wie Anpassen des maximalen Netzeingangsstroms oder Konfigurieren des ECO-Modus. Weitere Einzelheiten finden Sie im App-Handbuch.

5.1 Einstellungsmodus

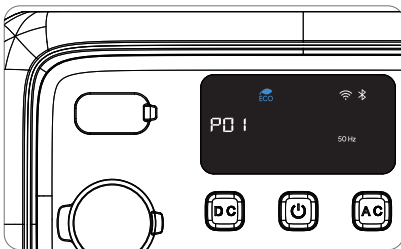
Geben Sie den Modus ein: Halten Sie die AC- und DC-Netzschalter gleichzeitig etwa 2 s lang gedrückt. Das Frequenzsymbol blinkt.



Beenden des Modus: Halten Sie die AC- und DC-Netzschalter erneut gedrückt. Nach einer Minute Inaktivität verlässt die Premium 30 V2 automatisch den Modus, ohne dass die Änderungen gespeichert werden.

Ändern Sie die Einstellungen im Einstellungsmodus.

- Schalten Sie die Wechselstromversorgung aus, bevor Sie die Frequenz wählen.
- Drücken Sie den DC-Netzschalter zum Blättern durch die Elemente und den AC-Netzschalter zum Ändern eines Elements.



Seitencode	Einstellung
P01	Frequenz
P03	AC-Lademodus
P04	Power-Lifting-Modus
P05	ECO-Modus
P06	Bluetooth
P07	WLAN

5.2 AC-Lademodus

Die Premium 30 V2 bietet drei Lademodi: Standard, Turbo und Still. Standardmäßig lädt das Gerät im Standardmodus.

Modus	AC-Eingang	Solar-Eingang	AC + Solar Eingang	AC-Ladezeit (geschätzt)
Standard	200 W max.	200 W max.	200 W max.	2 Stunden
Turbo	380 W max.	200 W max.	380 W max.	80 % in 45 Minuten
Leise	200 W max.	200 W max.	200 W max.	3 Stunden

Hinweis:

- Die Ladezeit kann je nach Umgebungstemperatur variieren.
- Die vorstehenden Daten dienen nur als Referenz.

5.3 Power-Lifting-Modus

Der Power-Lifting-Modus ist standardmäßig deaktiviert. Damit kann die Premium 30 V2 reine Widerstandslasten mit bis zu 1500 W versorgen, beispielsweise elektrische Wasserkocher, Heizdecken, Haartrockner und ähnliche Heizgeräte.

Hinweis: Dieser Modus ist nur für reine Widerstandslasten mit einer Nennleistung von 600 W - 1500 W geeignet. Obwohl die Premium 30 V2 solche Lasten bewältigen kann, beträgt seine tatsächliche Ausgangsleistung immer noch 600 W.

5.4 ECO-Modus

Die Modi AC-ECO und DC-ECO sind standardmäßig aktiviert. Die Premium 30 V2 schaltet den AC- oder DC-Ausgang nach einer gewissen Zeit unter geringer oder keiner Last ab.

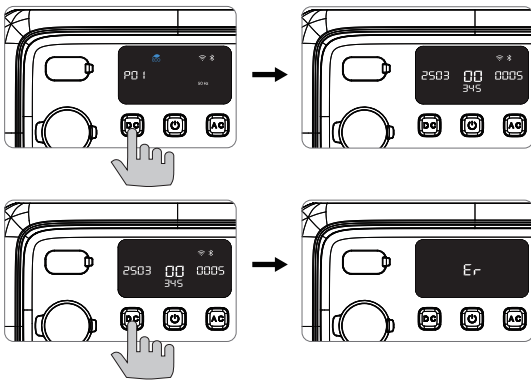
Hinweis:

- Der AC-ECO-Modus ist beim Laden mit Wechselstrom nicht erhältlich.
- Drücken Sie den AC-Netzschalter, um die Modi AC-ECO und DC-ECO gleichzeitig ein-/auszuschalten, und steuern Sie sie separat mit der BLUETTI-App.
- Deaktivieren Sie den ECO-Modus, wenn Sie Kleingeräte unter 10 W oder kritische Geräte wie Lampen anschließen.

6. Geräteinformationen anzeigen

Zeigt Geräteinformationen auch im Einstellungsmodus an.

- Gehen Sie zur P01-Frequenzseite und drücken Sie lange auf den DC-Netzschalter, damit die Seriennummer des Geräts aufgerufen wird. Drücken Sie den DC-Netzschalter erneut, damit Sie andere Informationen einsehen können.
- Wenn Sie auf der Seite „Fehlerverlauf“ sind, drücken Sie den AC-Netzschalter etwa 2 s lang und lassen Sie ihn dann los, so wird der Verlauf gelöscht.



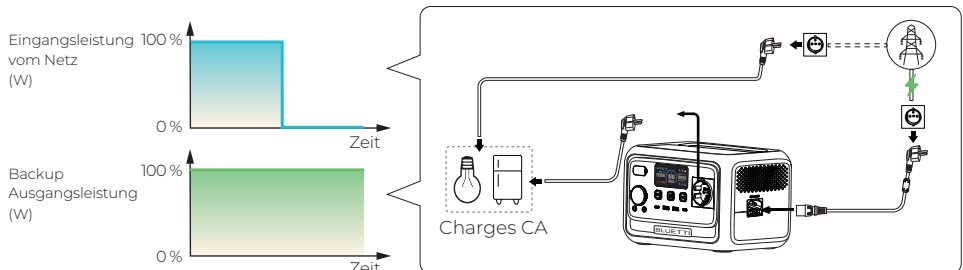
Seitencode	Information
2503 00 0005	Seriennummer (SN)
Er	Fehlercode
HI	Fehlerverlauf
UE	Version

7. USV-Funktion

Schließen Sie die Premium 30 V2 an die Wand an. Sie bezieht den Strom zum Betrieb angeschlossener Geräte direkt aus der Steckdose. Bei Stromausfall schaltet die innerhalb von 10 ms auf Batteriebetrieb um. Stellen Sie die USV-Modi in der App ein.

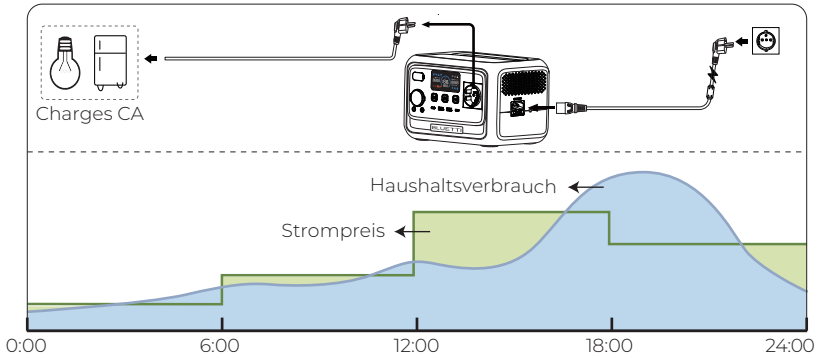
• Standard

Die Premium 30 V2 wird vollständig durch eine Kombination aus Solar- und Netzstrom aufgeladen. Solarstrom, sofern verfügbar, hat hierbei Vorrang. Wenn das Stromnetz aktiv ist, werden Ihre Geräte direkt mit Strom versorgt. Wenn das Stromnetz ausfällt, übernimmt die Premium 30 V2 nahtlos die Stromversorgung.



• Zeitkontrolle

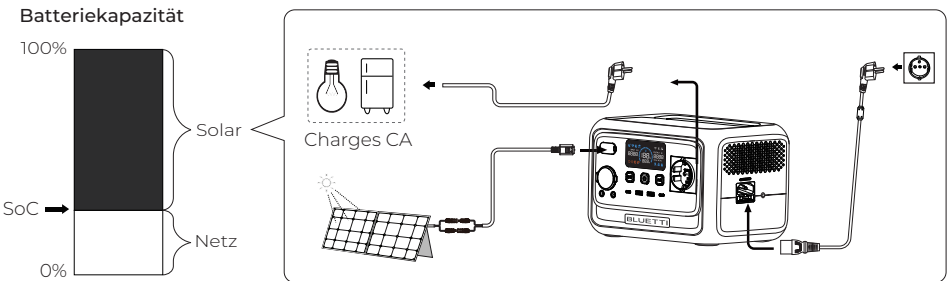
Sparen Sie Kosten durch Vorbereitung der Premium 30 V2 dahingehend, dass sie zum Nachttarif lädt und die Geräte beim Tagtarif mit Strom versorgt.



Zeitraum	Aufladung	Entladung	Entladung	Entladung
Lastleistung	Netz	Premium 30 V2 + PV	Premium 30 V2 + PV	Premium 30 V2

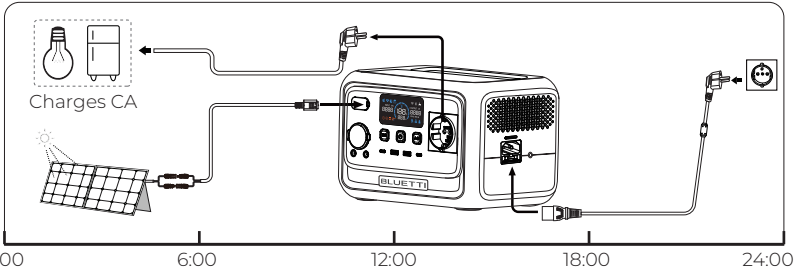
• PV-Priorität

Nutzt Sonnenenergie effizient. Die Premium 30 V2 lädt zunächst über das Stromnetz bis zu einem festgelegten Ladezustand und schaltet dann nahtlos zur Solaraufladung.



• **Individuell**

Personalisieren Sie den Lade-/Entladeplan, legen Sie Batterie-SoC-Grenzen fest und steuern Sie den Zeitplan und die Netzeingangsschalter.

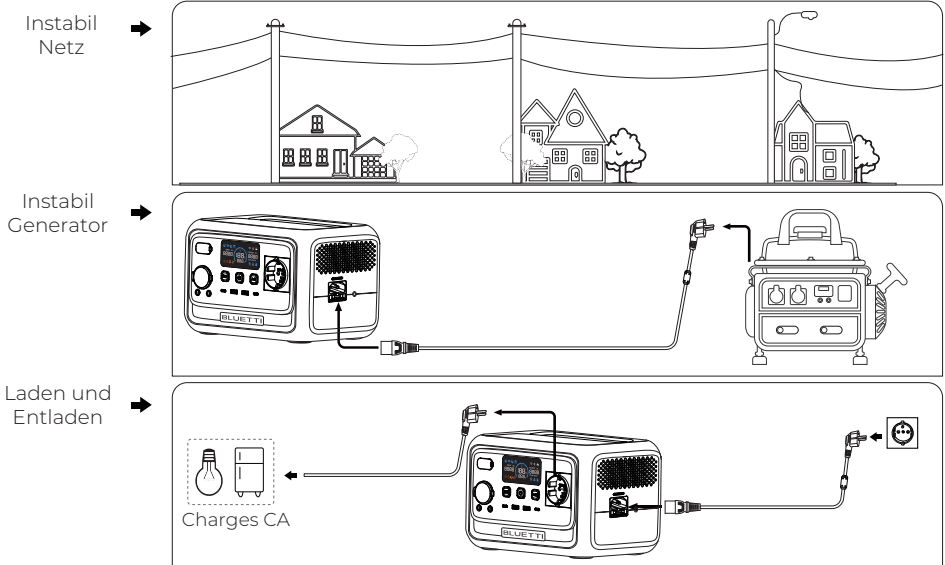


Zeitraum	Aufladung	Entladung	Entladung	Entladung
Lastleistung	Netz	Premium 30 V2	Premium 30 V2	Premium 30 V2

Hinweis: Nicht geeignet für Geräte wie Datenserver oder Workstations, die eine Hochleistungs-USV benötigen. BLUETTI übernimmt keine Haftung für Probleme, die aus Missachtung dieser Einschränkung entstehen.

8. Netz-Selbstanpassungsmodus

Aktivieren Sie diesen Modus in der App, wenn der Ladevorgang mit einem instabilen Generator oder Netzstrom erfolgt oder wenn die Verbrauchsleistung die Ladeleistung übersteigt. Die Premium 30 V2 passt sich automatisch an Stromschwankungen an und schützt sich selbst und die angeschlossenen Geräte vor möglichen Folgeproblemen.



9. Technische Daten

Modell	Premium 30 V2
Batteriekapazität	320 Wh (20 Ah)
Batterietyp	LiFePO ₄
Gewicht	Etwa 4,3 kg
Größe (L×B×H)	250 × 178 × 167,5 mm
Ladetemperatur	0 °C bis 40 °C
Entladetemperatur	-20 °C bis 40 °C
Lagertemperatur	-20 °C bis 40 °C
Betriebsluftfeuchtigkeit	10 % bis 90 %
AC-Laden	380 W max., 80 % in 45 Min., bei 25 °C
AC-Eingang (mit Bypass)	980 W max.
DC-Eingang	200 W max., 12 V - 28 V, 10 A max.
AC + DC-Eingang	380 W max.
AC-Ausgang	600 W insgesamt, 230V/2.61A, 50 Hz / 60 Hz
Unterbrechungsfreie Stromversorgung (USV)	
Umschaltzeit	≤10 ms
DC-Ausgang	
1 × Zigarettenanzünder-Port	12 V/10 A
2 × DC5521	12 V/5 A (pro Port), 8 A insgesamt
2 × USB-A	5 V/3 A (pro Port), 15 W max.
1 × 100 W USB-C	100 W max., 5 V/3 A, 9 V/3 A, 12 V/3 A, 15 V/3 A; 20 V/5 A
1 × 140 W USB-C	140 W max., 5 V/3 A, 9 V/3 A, 12V/3A, 15 V/3 A, 20 V/5 A; 28 V/5 A
AC + DC-Ausgang	600 W max.
IP-Werte	IP20

Funkfrequenz

	Betriebsfrequenz	Maximale Sendeleistung	Modulationsmodus
WIFI	2412MHz~2472MHz	≤20dBm	DBPSK/DQPSK/CCK/ BPSK/QPSK/16QAM/64QAM
BLE5.0	2402MHz~2480MHz	≤10dBm	GFSK

Hinweis: Bordspannungssteckdose und DC5521-Anschluss sind parallel geschaltet und haben eine maximale Gesamtleistung von 10 A.

10. Fehlerbehebung und FAQ

Auf der Fehlercodeseite werden **Er** und der Fehlercode gleichzeitig auf dem Bildschirm angezeigt. Hinweise hierzu finden Sie in der nachstehenden Tabelle.

Fehlercode	Beschreibung	Lösungen
E001	Wechselrichterüberlastung	<ul style="list-style-type: none"> Überprüfen Sie den Stromverbrauch des Geräts. Reduzieren Sie die Belastung, wenn sie zu hoch ist.
E002	Wechselrichter- Übertemperaturschutz AC-Ausgang aus	<ul style="list-style-type: none"> Warten Sie 10 Minuten, bis das Gerät abgekühlt ist. Schalten Sie den AC-Ausgang wieder ein.
E003	Wechselrichterkurzschluss	<ul style="list-style-type: none"> Überprüfen Sie den Stromverbrauch des Geräts. Prüfen Sie die Geräte auf Kurzschlüsse.
E033	PV-Überspannung	<ul style="list-style-type: none"> Die PV-Eingangsspannung muss zwischen 12 V und 28 V liegen.
E039	PV-Übertemperatur	<ul style="list-style-type: none"> Warten Sie 10 Minuten, bis das Gerät abgekühlt ist. Aktivieren Sie den PV-Eingang erneut.
E065	Kurzschluss am DC-Ausgang	<ul style="list-style-type: none"> Überprüfen Sie den Stromverbrauch des Geräts. Prüfen Sie die Geräte auf Kurzschlüsse.
E067	DC-Ausgangsüberstrom	<ul style="list-style-type: none"> Überprüfen Sie den Stromverbrauch des Geräts. Reduzieren Sie die Belastung, wenn sie zu hoch ist.
E068	Übertemperatur am DC-Ausgang	<ul style="list-style-type: none"> Warten Sie 10 Minuten, bis das Gerät abgekühlt ist. Starten Sie Ihre Geräte neu.
E085	Ladetemperatur zu hoch	<ul style="list-style-type: none"> Warten Sie, bis das Gerät abgekühlt ist, bevor Sie es erneut aufladen.
E086	Ladetemperatur zu niedrig	<ul style="list-style-type: none"> Stellen Sie das Gerät in einem c von 0 °C bis 40 °C auf.
E087	Entladetemperatur zu hoch	<ul style="list-style-type: none"> Warten Sie, bis das Gerät abgekühlt ist, bevor Sie es wieder verwenden.
E088	Entladetemperatur zu niedrig	<ul style="list-style-type: none"> Stellen Sie das Gerät in einem Umgebungstemperaturbereich von -20 °C bis 40 °C auf.
E115	Netzüberfrequenz	<ul style="list-style-type: none"> Überprüfen Sie die Frequenz des Hausnetzes. Wenden Sie sich bei Bedarf an das Versorgungsunternehmen.
E116	Netzunterfrequenz	<ul style="list-style-type: none"> Überprüfen Sie die Frequenz des Hausnetzes. Wenden Sie sich bei Bedarf an das Versorgungsunternehmen.
Sonstiges	/	<ul style="list-style-type: none"> Hilfe erhalten Sie vom BLUETTI-Kundendienst.

FAQ (Häufig gestellte Fragen)

Frage 1: Woher weiß ich, ob meine Geräte mit diesem Produkt funktionieren?

A: Halten Sie die Gesamtleistung unter 600 W. Manche Geräte mit Motoren oder Kompressoren starten mit dem 2- bis 4-fachen ihrer Nennleistung. Das kann die Premium 30 V2 überlasten.

Frage 2: Kann ich zum Laden dieses Produkts Solarmodule von Drittanbietern verwenden?

A: Ja, Sie können Solarmodule von Drittanbietern mit einer Leerlaufspannung von 12 V - 28 V und MC4-Anschlüssen verwenden. Mischen Sie unterschiedliche Solarmodultypen nicht.

Frage 3: Kann das Gerät gleichzeitig laden und entladen?

A: Ja, die Premium 30 V2 unterstützt das Durchgangsladen.

Frage 4: Warum ist die Ladeleistung oft zu gering?

A: Das integrierte BMS stimmt die Ladeleistung auf Batterietemperatur und SoC ab, um die Batterie zu schützen und ihre Lebensdauer zu verlängern.

Frage 5: Wie berechnet man die Betriebszeit?

A: Betriebszeit = Batteriekapazität x DoD x η ÷ (Last + Eigenverbrauch Premium 30 V2)

Hinweis: Die Entladetiefe (DoD) beträgt 95 %. η (Wechselrichterwirkungsgrad) liegt bei über 90 %. Der Eigenverbrauch der Premium 30 V2 beträgt etwa 9 W.

Frage 6: Warum erscheint eine Warnung beim Betrieb einer Dieselheizungspumpe an der Bordspannungssteckdose?

A: Zum Starten der Pumpe ist möglicherweise eine höhere Startleistung erforderlich. Starten und betreiben Sie die Pumpe mit unseren AC-Steckdosen über ein kompatibles Netzteil.

Anhang

Aktualisieren der Firmware mit der BLUETTI-App

Für eine optimale Leistung ist es WICHTIG, die Firmware auf dem neuesten Stand zu halten. Genaue Anweisungen finden Sie im App-Benutzerhandbuch in der App. Am Beispiel des Elite 200 V2-Upgrades.

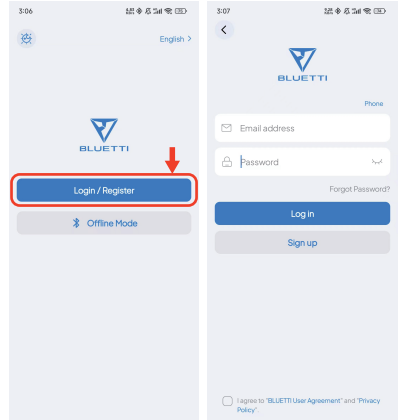
1. Herunterladen der BLUETTI-App

Scannen Sie den QR-Code oder suchen Sie im App Store oder bei Google Play nach „BLUETTI“, um die App herunterzuladen.



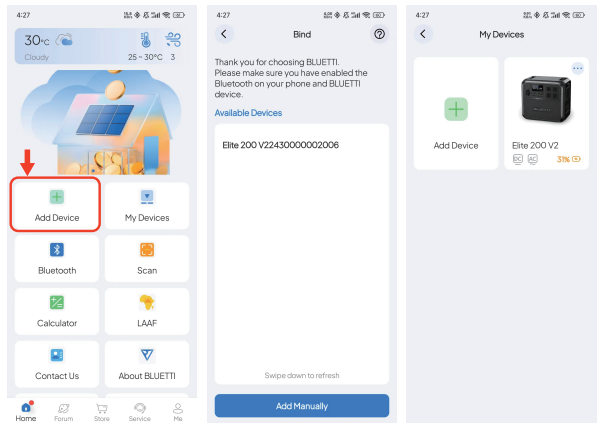
2. Anmelden oder registrieren

Melden Sie sich mit einem BLUETTI-Konto an. Wenn kein Konto vorhanden ist, eröffnen Sie eines gemäß den Anweisungen auf dem Bildschirm.



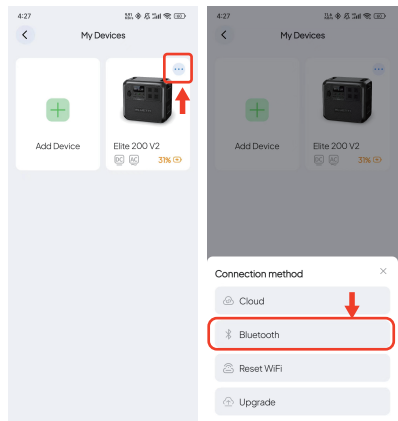
3. Anbindung

- Tippen Sie auf „Gerät hinzufügen“ oder rufen Sie „Meine Geräte“ > „Gerät hinzufügen“ um den Vorgang zu starten.
- Wählen Sie das Gerät aus der Liste der verfügbaren Geräte aus oder wählen Sie „Manuell hinzufügen“ und geben Sie die Seriennummer (SN) des Geräts ein.
- Tippen Sie alternativ auf der Startseite oder auf der Seite „Gerät hinzufügen“ auf „Scannen“, um die Bindung „Gerät hinzufügen“ per QR-Code durchzuführen.



4. Verbindungsaufbau über Bluetooth

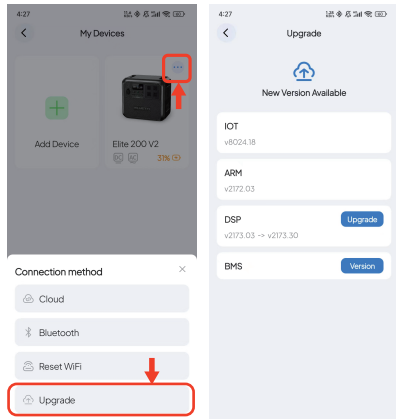
Tippen Sie auf der Seite „Meine Geräte“ auf das Gerät und wählen Sie Bluetooth als Verbindungsmethode.



5. Suche nach Firmware-Updates

Tippen Sie auf „Upgrade“ zum Aufruf der „Upgrade“-Seite.

Die App sucht nach der neuesten für das Gerät erhältlichen Firmware-Version.



6. Update herunterladen und installieren

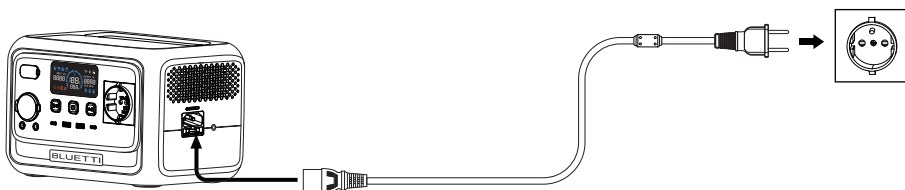
Wenn ein neues Firmware-Update verfügbar ist, tippen Sie auf „Upgrade“ und folgen Sie den Anweisungen auf dem Bildschirm.

Hinweis:

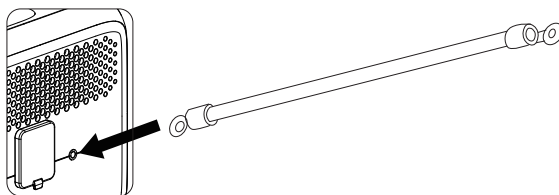
- Das Gerät muss während der Aktualisierung eingeschaltet und verbunden bleiben.
- Halten Sie Ihr Telefon und das Gerät nahe beieinander (empfohlener Abstand: 5 m).
- Beenden Sie die App nicht, bevor Sie fertig sind.

Richtlinien zur Erdung

Verwenden Sie den Erdungsanschluss nur, wenn das Produkt über ein 2-poliges Kabel an das Hausstromnetz angeschlossen ist oder die Erdung der Wandsteckdose nicht ausreicht und das angeschlossene Gerät über ein Metallgehäuse verfügt.



Wählen Sie zur Erdung ein Kabel mit OT-Anschlüssen. Verbinden Sie ein Ende mit einer Erdungsschraube mit der Erdungsklemme und das andere mit der Erdung der Wandsteckdose oder des Hausverteilerkastens.



Premium 30 V2

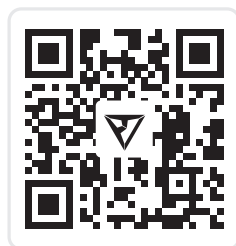
Centrale électrique portable

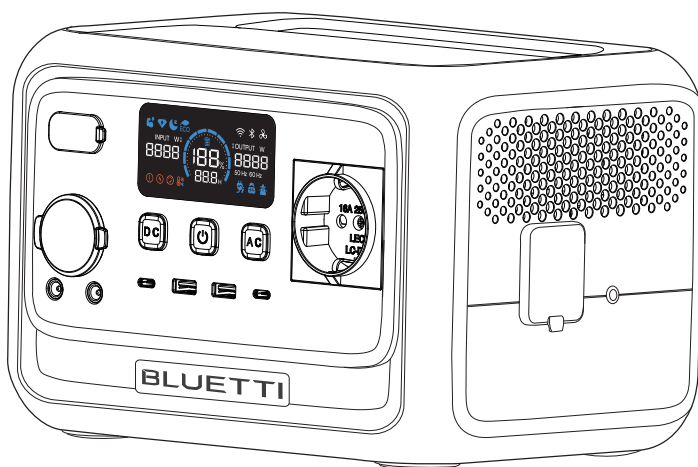
Manuel d'utilisation v1.0

Instructions importantes

Pour des performances optimales, mettez à jour votre appareil avec la dernière version du micrologiciel avant la première utilisation.

Voir l'annexe « Mettre à jour le micrologiciel via l'application BLUETTI » pour obtenir des conseils. Lisez et familiarisez-vous avec ce manuel avant utilisation et conservez-le à portée de main afin de pouvoir le consulter ultérieurement.





Avertissement

1. Chargez complètement l'appareil avant la première utilisation.
2. N'utilisez pas de panneaux solaires avec une tension à vide supérieure à 28 V. La plage de tension d'entrée solaire de l'appareil est comprise entre 12 V et 28 V.
3. Si l'état de charge de l'appareil descend en dessous de 5 %, veuillez recharger l'appareil rapidement. Si l'état de charge de l'appareil descend à 0, éteignez l'appareil et chargez-le pendant au moins 30 minutes avant de le redémarrer.
4. Ne connectez pas la sortie CA de l'appareil au réseau.
5. Si l'appareil n'est pas utilisé pendant plus de 3 mois, chargez-le entre 40 % et 60 % et stockez-le hors tension.
6. Pour une durée de vie optimale de la batterie, déchargez et chargez l'appareil tous les 3 mois.

Informations légales

Copyright © 2025 Shenzhen PowerOak Newener Co., Ltd. Tous droits réservés.

Aucune partie de ce document ne peut être reproduite ou transmise sous quelque forme ou par quelque moyen que ce soit sans le consentement écrit préalable de Shenzhen PowerOak Newener Co., Ltd.

Notification

Les produits et services de BLUETTI sont soumis aux conditions générales convenues lors de l'achat. Certains aspects décrits dans ce manuel peuvent ne pas être disponibles dans le cadre de votre contrat d'achat. Sauf indication contraire dans le contrat, BLUETTI ne fait aucune déclaration ni garantie expresse ou implicite concernant le contenu de ce manuel.

Le contenu de ce manuel pourra être modifié sans préavis. Veuillez obtenir la dernière version sur le site Web officiel de BLUETTI.

Si vous avez des questions ou des préoccupations concernant ce manuel, veuillez contacter l'assistance BLUETTI pour obtenir de l'aide.

Shenzhen PowerOak Newener Co., Ltd.

19F, Block A, Kaidaer Bldg., No.168 Tongsha Rd, Shenzhen, China

Site Web : <https://www.bluettipower.com/>

Table des matières



1	Consignes de sécurité	53
2	Liste de colisage	56
3	Apprendre à connaître votre Premium 30 V2.....	57
3.1	Aperçu	57
3.2	Écran LCD.....	58
4	Utiliser votre Premium 30 V2.....	59
4.1	Marche/Arrêt	59
4.2	Options de charge	60
4.3	Alimenter vos appareils	62
5	Configurer votre Premium 30 V2	63
5.1	Mode Réglages	63
5.2	Mode Charge CA	64
5.3	Mode Augmentation de puissance	64
5.4	Mode ÉCO	64
6	Affichage des informations sur l'appareil	65
7	Fonctionnalité d'alimentation sans coupure	65
8	Mode Auto-adaptation du réseau	67
9	Caractéristiques	68
10	Dépannage et FAQ	69
	Annexe	70
	Conformité	73

1. Consignes de sécurité

INSTRUCTIONS RELATIVES AUX RISQUES D'INCENDIE, DE CHOC ÉLECTRIQUE OU DE BLESSURES CORPORELLES CONSIGNES DE SÉCURITÉ IMPORTANTES

AVERTISSEMENT - Lors de l'utilisation du produit, des précautions de base doivent toujours être respectées, notamment les suivantes :

- Lire toutes les instructions avant d'utiliser le produit.
- Manipuler le produit avec précaution, en évitant les chutes, les chocs violents ou de l'incliner.
- Afin de réduire le risque de blessure, une surveillance étroite est nécessaire lorsque le produit est utilisé à proximité d'enfants.
- Ne pas mettre les doigts ou des objets étrangers dans les ports du produit.
- L'utilisation d'un accessoire non recommandé ou non vendu par le fabricant peut entraîner un risque d'incendie, de choc électrique ou de blessures corporelles.
- Ne pas déplacer le produit pendant son fonctionnement pour éviter de mauvaises connexions.
- Ne pas exposer la batterie à des températures élevées, car cela pourrait provoquer une explosion ou une fuite de liquides ou de gaz inflammables.
- Ne pas utiliser le produit sous la pluie ou dans des environnements très humides.
- Ne pas utiliser de batterie ou d'appareil endommagé ou modifié. Les batteries endommagées ou modifiées peuvent présenter un comportement imprévisible entraînant un incendie, une explosion ou un risque de blessure.
- Manipuler le produit avec précaution dans des environnements à faible pression d'air pour éviter les explosions ou les fuites.
- Charger le produit dans un endroit bien aéré.
- Dans des conditions abusives, du liquide peut être éjecté de la batterie du produit ; éviter tout contact. En cas de contact accidentel, rincer abondamment à l'eau. Si le liquide entre en contact avec les yeux, consulter également un médecin. Le liquide de la batterie peut provoquer une irritation ou des brûlures.
- En cas d'incendie, utiliser un extincteur à poudre sèche adapté au produit.
- Ne jamais jeter la batterie du produit au feu, dans des fours chauds ou en la découpant.
- Ne pas utiliser le produit avec un cordon, une fiche ou un câble de sortie endommagé.
- Pour réduire le risque d'endommager la fiche et le cordon électriques, tirez sur la fiche plutôt que sur le cordon lorsque vous débranchez le produit.
- Ne pas démonter le produit ; le confier à un technicien qualifié si un entretien ou une réparation est nécessaire. Un remontage incorrect peut entraîner un risque d'incendie ou de choc électrique.
- Débrancher le produit avant toute intervention d'entretien afin de réduire le risque de choc électrique.
- **AVERTISSEMENT – RISQUE DE GAZ EXPLOSIFS.** Suivez ces instructions ainsi que celles publiées par le fabricant de tout équipement que vous envisagez d'utiliser à proximité du produit afin de réduire le risque d'explosion de la batterie.

- **AVERTISSEMENT - RISQUE DE CHOC ÉLECTRIQUE.** N'utilisez jamais le bloc d'alimentation pour alimenter des outils électriques afin de couper ou d'accéder à des pièces sous tension ou à des câbles sous tension, ou à des matériaux susceptibles de contenir des pièces sous tension ou des câbles sous tension, tels que des murs de bâtiments, etc.
- Faire effectuer l'entretien par un réparateur qualifié utilisant uniquement des pièces de rechange identiques. Cela permettra de s'assurer la sécurité du produit.
-   Les symboles figurant sur l'appareil et ses accessoires sont destinés à vous rappeler de lire les instructions contenues dans la documentation accompagnant le produit avant son utilisation et son entretien.
- La prise de courant doit être installée à proximité du produit et facilement accessible pour des raisons de sécurité.
- **Mise en garde :** la sortie du port USB-C, les ports DC5521 et l'allume-cigare sont classés PS3 selon la norme CEI 62368-1. Envisagez de mettre en œuvre des mesures de protection contre l'incendie, comme une enceinte coupe-feu, pour les équipements ou accessoires connectés.
- N'exposez pas le bloc d'alimentation au feu ou à une température excessive. Une exposition au feu ou à une température supérieure à 130 °C peut provoquer une explosion.
- Il est strictement interdit de connecter une source d'alimentation externe au port de sortie CC. Cette opération peut endommager l'appareil et, dans les cas graves, entraîner un danger.



Non autorisé à bord des avions.

Lors de la charge avec des batteries au plomb-acide ou de l'utilisation du produit pour les charger, suivez ces précautions de sécurité :

- a. Portez une protection complète des yeux et des vêtements ; ne touchez pas vos yeux lorsque vous travaillez près d'une batterie.
- b. Ne fumez pas et évitez les étincelles ou les flammes à proximité de la batterie ou du moteur.
- c. Évitez de laisser tomber des outils métalliques sur la batterie afin de prévenir les étincelles ou les courts-circuits.

Mise au rebut et recyclage

1. Il convient d'être attentif aux aspects environnementaux concernant l'élimination des batteries. Apportez les anciens composants électroniques et les batteries dans les centres de recyclage désignés. Cela évite une élimination inappropriée et favorise la revalorisation des matériaux.
2. Si possible, déchargez complètement les batteries, puis placez-les dans les bacs de recyclage de batteries prévus à cet effet. Les batteries de ce produit contiennent des produits chimiques dangereux. Ne les jetez pas avec les ordures ménagères. Respectez les lois et réglementations locales pour une mise au rebut appropriée des batteries.

3. Si une batterie ne peut pas se décharger complètement en raison d'un dysfonctionnement du produit, ne la placez pas dans le bac de recyclage des batteries. Contactez plutôt une entreprise professionnelle de recyclage de batteries pour une manipulation en toute sécurité.

4. Le RFID est réservé uniquement aux mises à jour internes du fabricant.

Instructions de mise à la terre (pour la charge CA uniquement)

- Ce produit doit être mis à la terre lorsqu'il est connecté au réseau. En cas de dysfonctionnement de ce produit, la mise à la terre fournit un chemin de moindre résistance au courant électrique afin de réduire le risque de choc électrique.
- Le produit est équipé d'un câble de charge CA doté d'un conducteur de mise à la terre et d'une fiche de mise à la terre. La fiche doit être branchée sur une prise appropriée, correctement installée et mise à la terre conformément à tous les codes et ordonnances locaux.
- **AVERTISSEMENT** - Une connexion incorrecte du conducteur de mise à la terre peut entraîner un risque de choc électrique. Consultez un électricien qualifié si vous avez des doutes quant à la mise à la terre correcte du produit. Ne modifiez pas la fiche fournie avec le produit ; si elle ne s'adapte pas à la prise, faites installer une prise adaptée par un électricien qualifié.

Instructions de stockage

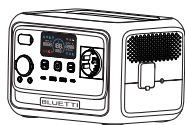
- Lorsque l'état de charge atteint 5 %, chargez l'appareil rapidement.
- Avant de stocker l'appareil, chargez-le entre 40 % et 60 %, puis éteignez-le et débranchez tous les câbles.
- Stockez-le dans un endroit frais et sec, à distance de toute matière inflammable.
- Effectuez un cycle complet de décharge et charge tous les 3 mois pour maintenir l'intégrité de la batterie.
- Évitez le stockage prolongé ; cela peut affecter les performances et la durée de vie de l'appareil.
- Le produit peut être rangé en toute sécurité dans une plage de températures comprise entre -20 °C et 40 °C. Toutefois, si la durée de stockage dépasse un mois, il est recommandé de maintenir une température de stockage idéale d'environ 30 °C.

Si l'état de charge de l'appareil descend à 0 pendant le stockage ou le démarrage, arrêtez-le immédiatement.

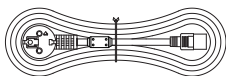
- Chargez-le dans les 48 heures.
- Conservez-le entre 5 °C et 35 °C pendant 6 heures avant de le charger.
- Il est recommandé de charger l'appareil via une source CA ; si vous utilisez l'énergie solaire, assurez-vous d'utiliser une entrée supérieure à 60 W.

CONSERVEZ CES INSTRUCTIONS

2. Liste de colisage



Premium 30 V2
Centrale électrique portable



Câble de charge CA
(59.06in / 1.5m)



Câble de charge solaire
(28.35in / 0.72m)



Vis de mise à la terre
(M5*8, ×1)



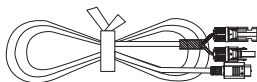
Documentation

Les accessoires suivants ne sont pas inclus.

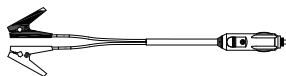
Achetez les accessoires en option ci-dessous sur le site

<https://www.bluettipower.com>

Remarque : Toutes les images sont fournies à titre indicatif uniquement.



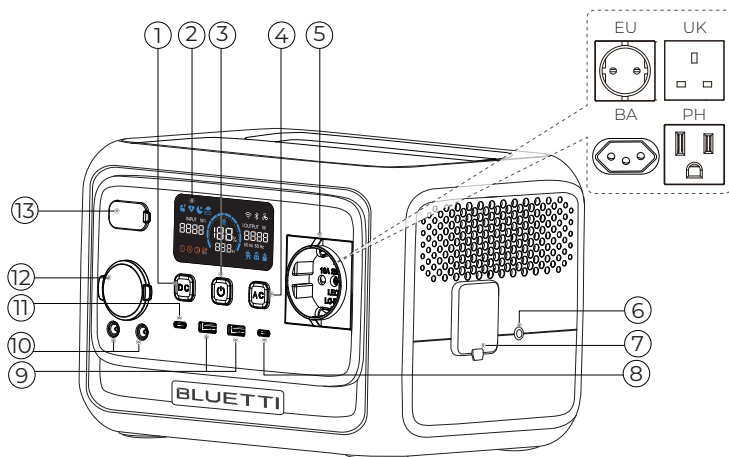
Câble de charge solaire
(59.06in / 1.5m)



Câble de charge de batterie au plomb
(19.69in / 0.5m)

3. Apprendre à connaître votre Premium 30 V2

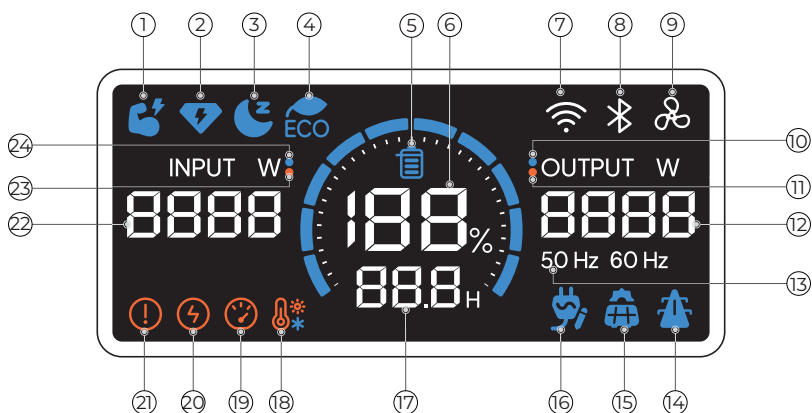
3.1 Présentation



- ① Bouton d'alimentation CC
- ② Écran LCD
- ③ Bouton d'alimentation
- ④ Bouton d'alimentation CA
- ⑤ Prise CA
- ⑥ Borne de mise à la terre*
- ⑦ Entrée CA
- ⑧ Port USB-C 100 W
- ⑨ Ports USB-A
- ⑩ Ports DC5521
- ⑪ Port USB-C 140 W
- ⑫ Port pour allume-cigare
- ⑬ Entrée CC

* Utilisé pour la mise à la terre lors de l'alimentation de certains équipements. Pour obtenir de l'aide, contactez-nous ou reportez-vous à l'annexe « Directives de mise à la terre ».

3.2 Écran LCD



- | | | |
|----------------------------------|---------------------------------|----------------------------|
| ① Mode Augmentation de puissance | ⑨ Ventilateur* | ⑰ Temps restant* |
| ② Charge Turbo | ⑩ Sortie active | ⑱ Température élevée/basse |
| ③ Chargement silencieux | ⑪ Alarme de sortie | ⑲ Surcharge |
| ④ Mode ÉCO | ⑫ Puissance de sortie | ⑳ Court-circuit |
| ⑤ Limite de charge* | ⑬ Fréquence de sortie CA | ㉑ Défaut du système |
| ⑥ État de charge (SoC) | ⑭ Entrée CA* | ㉒ Puissance d'entrée |
| ⑦ Connexion Wi-Fi | ⑮ Entrée CC* | ㉓ Alarme d'entrée |
| ⑧ Connexion Bluetooth | ⑯ Restauration de la sortie CA* | ㉔ Entrée active |

Limite de charge : définissez-la via le mode de fonctionnement de l'application.

Ventilateur : clignote pour un fonctionnement anormal du ventilateur.

Entrée CA : se charge à partir d'une prise murale ou d'un générateur.

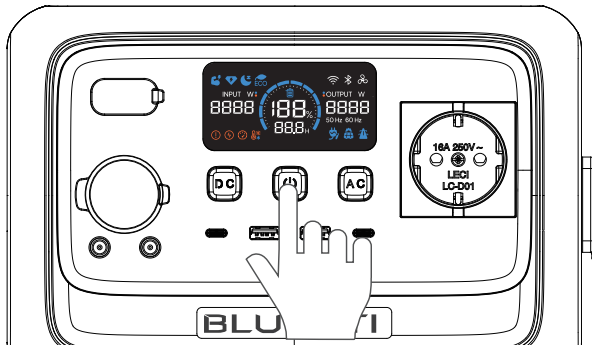
Entrée CC : se charge à partir de panneaux solaires ou d'une voiture.

Restauration de la sortie CA : Lorsque la batterie est épuisée ou atteint la valeur SoC basse qui provoque l'arrêt de l'unité, l'état de sortie CA est enregistré et automatiquement restauré une fois connecté au réseau électrique.

Temps restant : Temps de décharge restant.

4. Utiliser votre Premium 30 V2

4.1 Marche/Arrêt



Mettre sous tension

Appuyez sur le bouton d'alimentation ; le bouton allumé indique que l'Premium 30 V2 est en veille.

Mettre hors tension

Appuyez longuement sur le bouton d'alimentation pendant environ 2 secondes pour éteindre l'appareil.

Marche/arrêt CA

Appuyez sur le bouton d'alimentation CA lorsque l'Premium 30 V2 est allumé.

Marche/arrêt CC

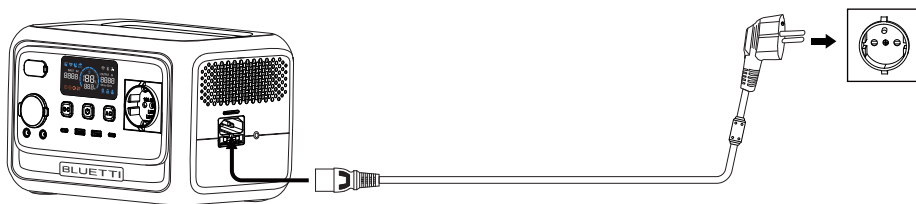
Appuyez sur le bouton d'alimentation CC lorsque l'Premium 30 V2 est allumé.

Remarque : Lorsque l'Premium 30 V2 est allumé, appuyez sur n'importe quel bouton pour activer l'affichage.

4.2 Options de charge

4.2.1 Prise murale

Branchez l'Premium 30 V2 sur une prise murale standard. Il arrête de charger lorsqu'il est complètement chargé.



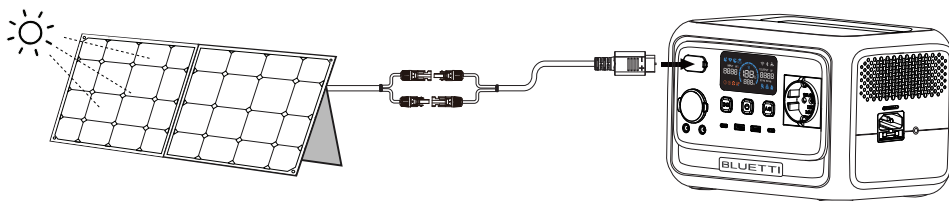
Remarque : Ne branchez pas le câble de charge CA de l'appareil sur ses propres prises CA. Cela pourrait endommager l'appareil connecté.

4.2.2 Panneau solaire

Connectez les panneaux solaires en série ou en parallèle et utilisez le câble de charge solaire pour les relier à l'Premium 30 V2.

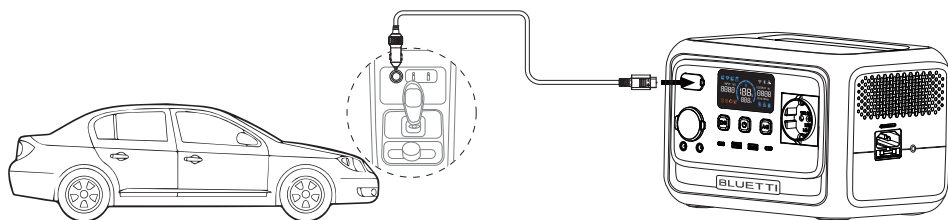
Remarques :

- Assurez-vous que les panneaux solaires répondent aux exigences suivantes :
Tension à vide : 12 V-28 V Courant : 10 A max. Puissance : 200 W max.



4.2.3 Voiture (12 V/24 V)

Connectez l'Premium 30 V2 au port allume-cigare 12 V ou 24 V de votre voiture à l'aide du câble de charge de la voiture.



Remarques :

- Assurez-vous que votre voiture est alimentée et que le moteur tourne pendant la charge.
- Évitez de décharger excessivement la batterie de la voiture.

4.2.4 Générateur

Connectez l'Premium 30 V2 à un générateur à l'aide du câble de charge CA. La charge s'arrête automatiquement lorsqu'elle est complètement chargée.

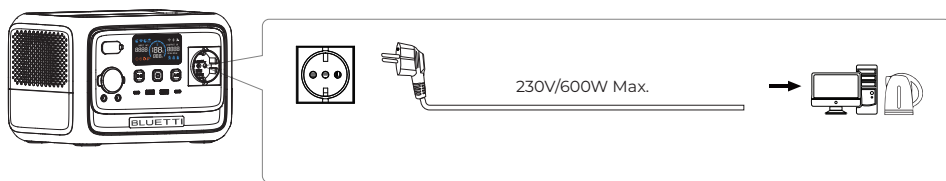
Remarques :

- Utilisez un générateur avec une sortie d'onde sinusoïdale pure qui correspond à la tension et à la fréquence requises et qui satisfait ou dépasse les exigences d'entrée de l'Premium 30 V2.
- Il est recommandé d'activer le **mode Auto-adaptation du réseau** lors de la charge de l'Premium 30 V2 avec un générateur.
- Si la puissance de sortie du générateur est trop faible, ajustez le **courant de charge maximal** du réseau dans l'application pour l'adapter.



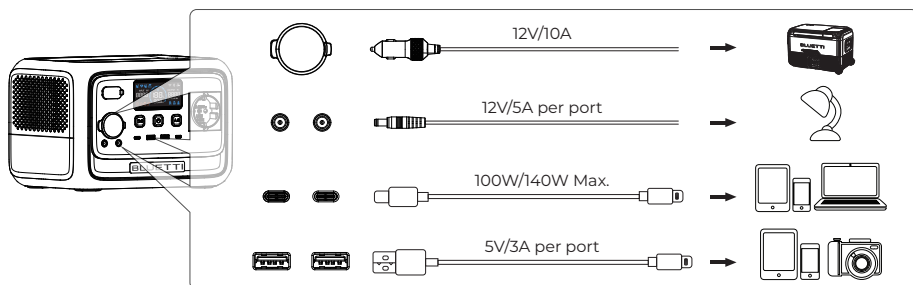
4.3 Alimenter vos appareils

Prises CA



Remarque : Lors de l'entretien des appareils connectés à l'appareil, n'oubliez pas de les débrancher des prises. Même si la sortie CA est désactivée, il est nécessaire de débrancher physiquement les appareils pour une déconnexion complète.

Prises CC

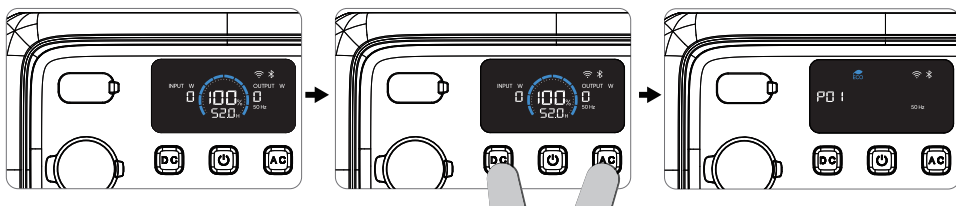


5. Configurer votre Premium 30 V2

L'Premium 30 V2 peut être configuré à l'aide des boutons de l'appareil ou de l'application BLUETTI. Pour les paramètres avancés, tels que le réglage du courant d'entrée réseau maximal ou la configuration du mode ECO, utilisez l'application BLUETTI. Reportez-vous au manuel de l'application pour plus de détails.

5.1 Mode Paramètres

Entrer dans le mode : appuyez simultanément sur les boutons d'alimentation CA et CC et maintenez-les enfoncés pendant environ 2 secondes. L'icône de fréquence clignote.

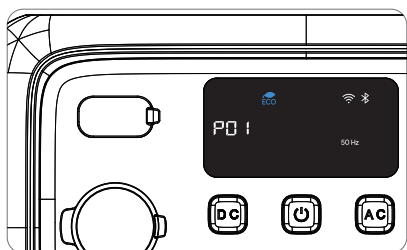


Quitter le mode : appuyez à nouveau sur les boutons d'alimentation CA et CC et maintenez-les enfoncés.

Si vous le laissez inactif pendant 1 minute, l'Premium 30 V2 quitte automatiquement sans enregistrer les modifications.

Ajustez les paramètres dans le mode Réglages.

- Coupez l'alimentation CA avant de régler la fréquence.
- Appuyez sur le bouton d'alimentation CC pour parcourir les éléments et utilisez le bouton d'alimentation CA pour régler la valeur.



Code de page	Réglage
P01	Fréquence
P03	Mode Charge CA
P04	Mode Augmentation de puissance
P05	Mode ÉCO
P06	Bluetooth
P07	Wi-Fi

5.2 Mode de charge CA

L'Premium 30 V2 propose trois modes de charge : Standard, Turbo et Silencieux. Par défaut, l'appareil se charge en mode Standard.

Mode	Entrée CA	Entrée solaire	CA + Solaire Entrée	Temps de charge CA (estimé)
Standard	200 W max.	200 W max.	200 W max.	2 heures
Turbo	380 W max.	200 W max.	380 W max.	80 % en 45 minutes
Silencieux	200 W max.	200 W max.	200 W max.	3 heures

Remarques :

- Le temps de charge peut varier en fonction de la température ambiante.
- Les données ci-dessus sont fournies à titre indicatif uniquement.

5.3 Mode Augmentation de puissance

Le mode Augmentation de puissance est désactivé par défaut. Il permet à l'Premium 30 V2 d'alimenter jusqu'à 1500 W de charges résistives pures comme des bouilloires électriques, des couvertures, des sèche-cheveux et des appareils de chauffage similaires.

Remarque : Ce mode est uniquement destiné aux charges résistives pures nominales de 600 W à 1500 W. Bien que l'Premium 30 V2 puisse gérer de telles charges, sa puissance de sortie réelle est toujours de 600 W.

5.4 Mode ÉCO

Les modes CA-ÉCO et CC-ÉCO sont activés par défaut. L'Premium 30 V2 coupe la sortie CA ou CC après une période de charge faible ou nulle.

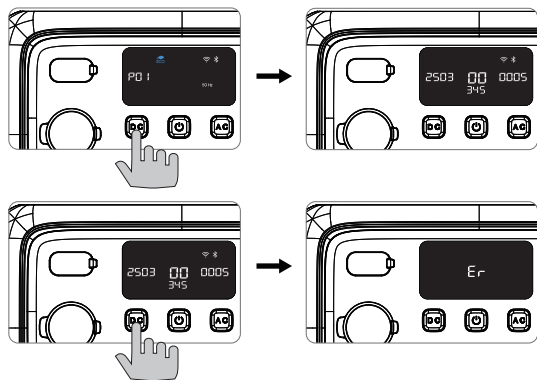
Remarques :

- Le mode CA-ÉCO n'est pas disponible lors de la charge sur secteur.
- Appuyez sur le bouton d'alimentation CA pour activer/désactiver les modes CA-ÉCO et CC-ÉCO ensemble, et utilisez l'application BLUETTI pour les contrôler séparément.
- Désactivez le mode ÉCO lors de la connexion de petits appareils de moins de 10 W ou d'appareils critiques, tels que des éclairages.

6. Afficher les informations sur l'appareil

Affichez également les informations sur l'appareil en mode Réglage.

- Accédez à la page de fréquence P01 et appuyez longuement sur le bouton d'alimentation CC pour afficher le numéro de série de l'appareil. Appuyez à nouveau sur le bouton d'alimentation CC pour parcourir les autres informations.
- Sur la page Historique des pannes, appuyez longuement sur le bouton d'alimentation CC pendant environ 2 secondes, puis relâchez-le pour effacer l'historique.



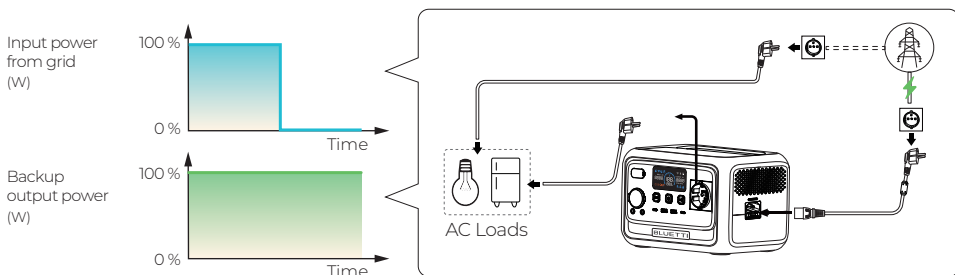
Code de page	Informations
2503 00 0005 345	Numéro de série
Er	Code d'erreur
HI	Historique des pannes
WE	Version

7. Fonctionnalité d'alimentation sans coupure

Branchez l'Premium 30 V2 à une prise secteur, il tire alors directement l'alimentation de la prise pour faire fonctionner les appareils connectés. Il passe rapidement à l'alimentation par batterie en 10 ms en cas de panne. Définissez les modes d'alimentation sans coupure dans l'application.

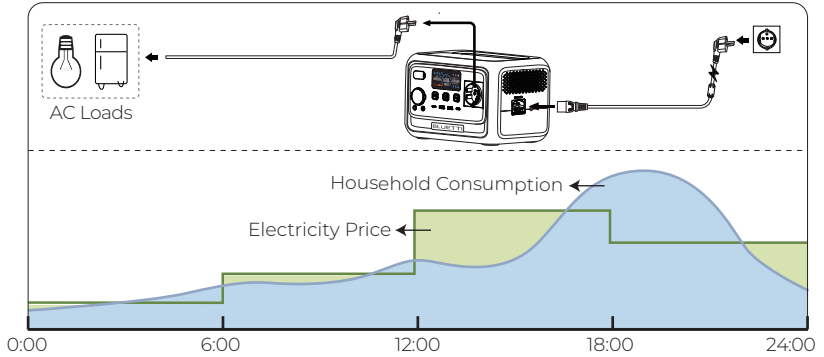
• Standard

L'Premium 30 V2 et ses batteries d'extension se chargent entièrement en utilisant une combinaison d'énergie solaire et du réseau électrique, en privilégiant l'énergie solaire lorsqu'elle est disponible. Lorsque le réseau est actif, il alimente directement vos appareils. En cas de panne de courant, l'Premium 30 V2 prend le relais sans problème.



• Contrôle du temps

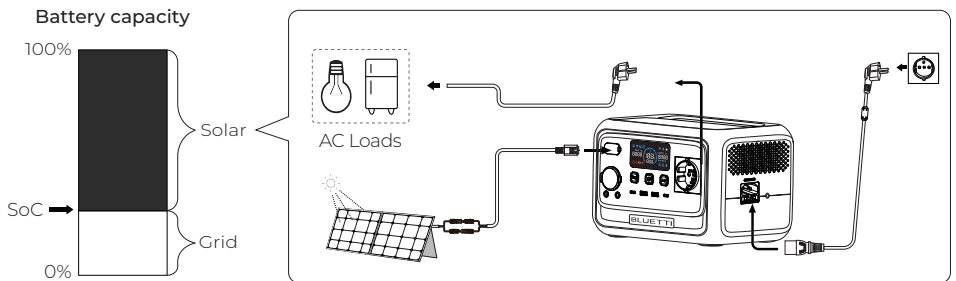
Réduisez les coûts en programmant la charge de l'Premium 30 V2 pendant les heures creuses et l'alimentation des appareils pendant les heures de pointe.



Period	Charge	Discharge	Discharge	Discharge
Load Power	Grid	Premium 30 V2 + PV	Premium 30 V2 + PV	Premium 30 V2

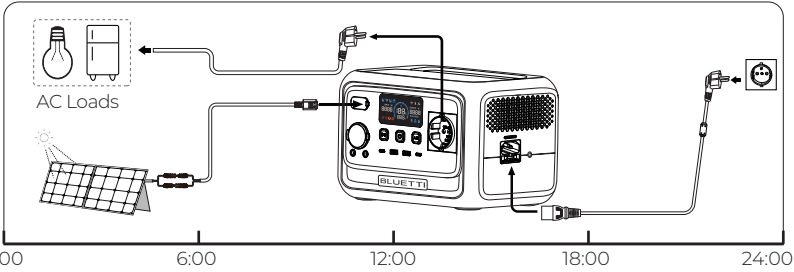
• Priorité PV

Utilise efficacement l'énergie solaire. L'Premium 30 V2 se charge initialement à partir du réseau jusqu'à un état de charge défini, puis passe de manière transparente au réapprovisionnement solaire.



• Personnalisé

Personnalisez le programme de charge/décharge, définissez les limites de l'état de charge de la batterie et contrôlez les commutateurs de programme et d'entrée réseau.

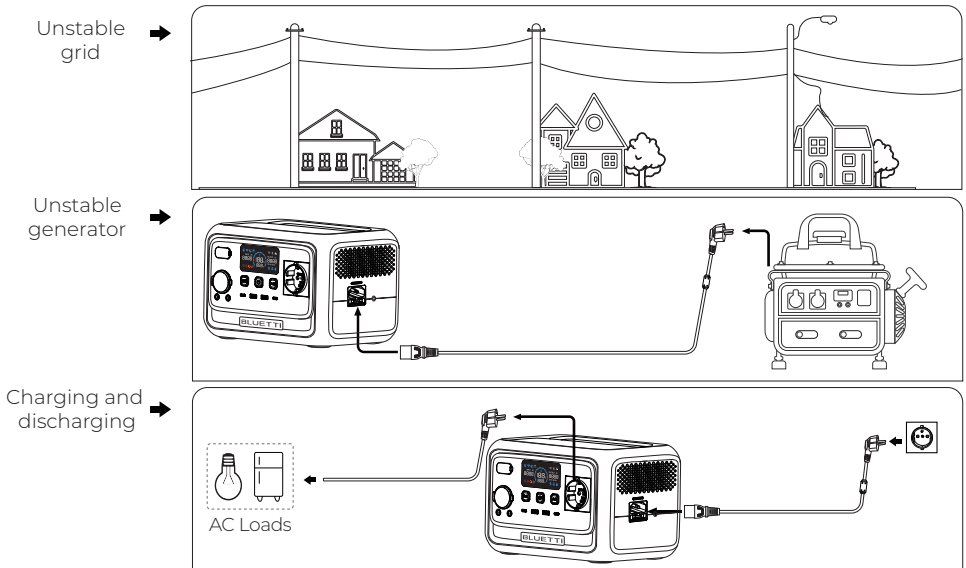


Period	Charge	Discharge	Discharge	Discharge
Load Power	Grid	Premium 30 V2	Premium 30 V2	Premium 30 V2

Remarque : Ne convient pas aux appareils tels que les serveurs de données ou les postes de travail qui nécessitent une alimentation sans coupure hautes performances. BLUETTI n'assume aucune responsabilité pour les problèmes découlant du non-respect de cette restriction.

8. Mode Auto-adaptation du réseau

Lors de la charge avec un générateur ou un réseau électrique instable, ou si la puissance de consommation dépasse la puissance de charge, activez ce mode dans l'application. L'Premium 30 V2 s'ajuste automatiquement pour gérer les fluctuations de puissance, protégeant l'appareil et les appareils connectés contre les problèmes potentiels dus aux variations de qualité de l'alimentation.



9. Caractéristiques

Modèle	Premium 30 V2
Capacité de la batterie	320 Wh (20 Ah)
Type de batterie	LiFePO ₄
Poids	Environ 4,3 kg
Dimensions (L × l × H)	250 × 178 × 167,5 mm
Température de charge	0 °C à 40 °C
Température de décharge	-20 °C à 40 °C
Température de stockage	-20 °C à 40 °C
Humidité de fonctionnement	10 % à 90 %
Charge CA	380 W max., 80 % en 45 min à 25 °C
Entrée CA (avec dérivation)	980 W max.
Entrée CC	200 W max., 12 V-28 V, 10 A max.
Entrée CA + CC	380 W max.
Sortie CA	600 W au total, 230 V, 2,61A, 50 Hz/60 Hz
Alimentation sans coupure (UPS)	
Temps de basculement	≤10 ms
Sortie CC	
1 × port allume-cigare	12 V/10 A
2 × DC5521	12 V/5 A (par port), 8 A au total
2 × port USB-A	5 V/3 A (par port), 15 W max.
1 × port USB-C 100 W max.	100 W max., 5 V/3 A, 9 V/3 A, 12 V/3 A, 15 V/3 A, 20 V/5 A
1 × port USB-C 140 W	140 W max., 5V/3 A, 9 V/3 A, 12 V/3 A, 15 V/3 A, 20 V/5 A, 28 V/5 A
Sortie CA + CC	600 W max.
Indice de protection IP	IP20

Remarque : Le port allume-cigare et les ports DC5521 sont câblés en parallèle avec une sortie maximale totale de 10 A.

10. Dépannage et FAQ

Sur la page Code d'erreur, le symbole **Er** et le code d'erreur apparaissent simultanément sur l'écran. Reportez-vous au tableau ci-dessous.

Code d'erreur	Description	Solutions
E001	Surcharge de l'onduleur	<ul style="list-style-type: none">• Vérifiez la consommation électrique de l'appareil.• Réduisez la charge si elle est trop élevée.
E002	Protection contre la surchauffe de l'onduleur, sortie CA désactivée	<ul style="list-style-type: none">• Attendez 10 minutes pour que l'appareil refroidisse.• Réactivez la sortie CA.
E003	Court-circuit de l'onduleur	<ul style="list-style-type: none">• Vérifiez la consommation électrique de l'appareil.• Vérifiez que les appareils ne présentent pas de courts-circuits.
E033	Surtension PV	<ul style="list-style-type: none">• Assurez-vous que la tension d'entrée PV est comprise entre 12 V et 28 V.
E039	Surchauffe PV	<ul style="list-style-type: none">• Attendez 10 minutes pour que l'appareil refroidisse.• Réactivez l'entrée PV.
E065	Court-circuit de sortie CC	<ul style="list-style-type: none">• Vérifiez la consommation électrique de l'appareil.• Vérifiez que les appareils ne présentent pas de courts-circuits.
E067	Surintensité de sortie CC	<ul style="list-style-type: none">• Vérifiez la consommation électrique de l'appareil.• Réduisez la charge si elle est trop élevée.
E068	Surchauffe de sortie CC	<ul style="list-style-type: none">• Attendez 10 minutes pour que l'appareil refroidisse.• Redémarrez vos appareils.
E085	Température de charge trop élevée	<ul style="list-style-type: none">• Attendez que l'appareil refroidisse avant de le charger à nouveau.
E086	Température de charge trop basse	<ul style="list-style-type: none">• Placez l'appareil dans un endroit avec une température ambiante comprise entre 0 °C et 40 °C.
E087	Température de décharge trop élevée	<ul style="list-style-type: none">• Attendez que l'appareil refroidisse avant de l'utiliser à nouveau.
E088	Température de décharge trop basse	<ul style="list-style-type: none">• Placez l'appareil dans un endroit avec une température ambiante comprise entre -20 °C et 40 °C.
E115	Surfréquence du réseau	<ul style="list-style-type: none">• Vérifiez la fréquence du réseau domestique.• Contactez la compagnie d'électricité si nécessaire.
E116	Sous-fréquence du réseau	<ul style="list-style-type: none">• Vérifiez la fréquence du réseau domestique.• Contactez la compagnie d'électricité si nécessaire.
Autres	/	<ul style="list-style-type: none">• Contactez l'assistance BLUETTI pour obtenir de l'aide.

FAQ (Foire aux questions)

Q1 : Comment puis-je savoir si mes appareils fonctionneront avec ce produit ?

R : Maintenez la puissance totale en dessous de 600 W. Certains appareils équipés de moteurs ou de compresseurs peuvent démarrer à 2 à 4 fois leur puissance nominale, ce qui peut facilement surcharger l'Premium 30 V2.

Q2 : Puis-je utiliser des panneaux solaires tiers pour charger ce produit ?

R : Oui, vous pouvez utiliser des panneaux solaires tiers avec une tension à vide entre 12 V et 28 V et des connecteurs MC4. Évitez de mélanger différents types de panneaux solaires.

Q3 : Peut-il se charger et se décharger en même temps ?

R : Oui, l'Premium 30 V2 prend en charge la charge directe.

Q4 : Pourquoi la puissance de charge est-elle souvent trop faible ?

R : Le BMS intégré ajuste la puissance de charge en fonction de la température de la batterie et de l'état de charge pour protéger la batterie et prolonger sa durée de vie.

Q5 : Comment calculer le temps de fonctionnement ?

R : Durée de fonctionnement = Capacité de la batterie × DoD × η ÷ (Charge + Autoconsommation de l'Premium 30 V2)

Remarque : La profondeur de décharge (DoD) est de 95 %. La valeur η (rendement de l'onduleur) est supérieure à 90 %. L'Premium 30 V2 consomme environ 9 W d'énergie à lui seul.

Q6 : Pourquoi un avertissement apparaît-il lors de l'utilisation d'une pompe de chauffage diesel avec le port allume-cigare ?

R : La pompe peut nécessiter plus de puissance initiale pour démarrer. Utilisez un adaptateur compatible pour démarrer et faire fonctionner la pompe avec nos prises CA.

Annexe

Mettre à jour le micrologiciel via l'application BLUETTI

Il est IMPORTANT de maintenir le micrologiciel à jour pour des performances optimales. Pour obtenir des instructions détaillées, reportez-vous au manuel d'utilisation dans l'application. Utilisation de la mise à niveau du modèle Elite 200 V2 comme exemple.

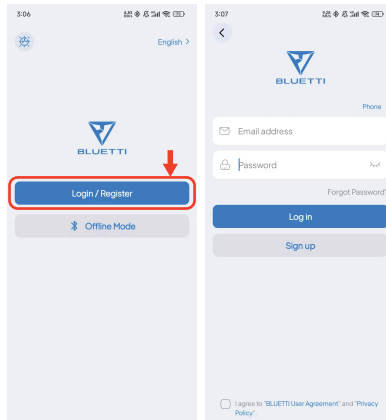
1. Télécharger l'application BLUETTI

Scannez le code QR ou recherchez « BLUETTI » dans l'App Store ou Google Play pour télécharger l'application.



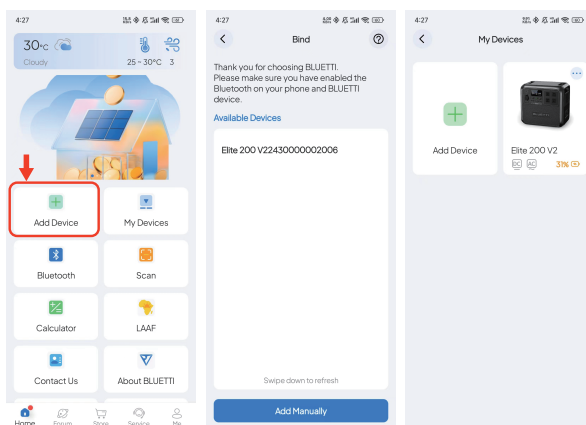
2. Se connecter ou s'inscrire

Connectez-vous avec un compte BLUETTI.
Si vous n'avez pas de compte, créez-en un en suivant les instructions à l'écran.



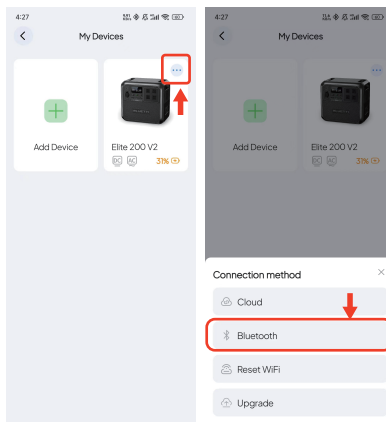
3. Lier l'appareil

- Appuyez sur Ajouter un appareil directement ou accédez à Mes appareils > Ajouter un appareil pour démarrer le processus.
- Sélectionnez l'appareil dans la liste des appareils disponibles ou choisissez Ajouter manuellement et saisissez le numéro de série de l'appareil.
- Vous pouvez également appuyer sur Scanner sur la page d'accueil ou sur la page Ajouter un appareil pour effectuer une liaison via un code QR.



4. Se connecter via Bluetooth

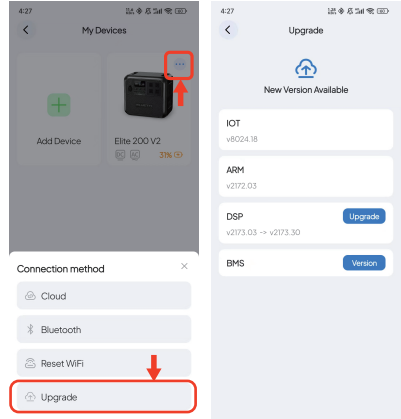
Sur la page Mes appareils, appuyez sur l'appareil et sélectionnez Bluetooth comme méthode de connexion.



5. Rechercher les mises à jour du micrologiciel

Appuyez sur Mettre à niveau pour accéder à la page Mettre à niveau.

L'application vérifie alors la dernière version du micrologiciel disponible pour l'appareil.



6. Téléchargez et installez la mise à jour

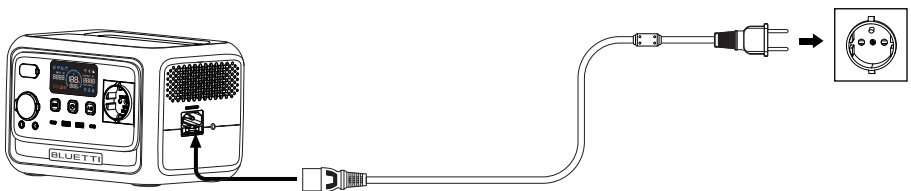
Si une nouvelle mise à jour du micrologiciel est disponible, appuyez sur Mettre à niveau et suivez les instructions à l'écran.

Remarques :

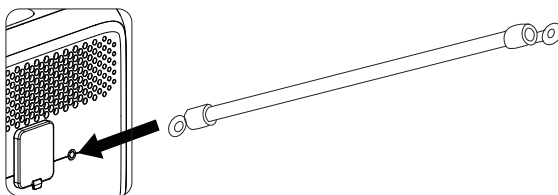
- Assurez-vous que l'appareil reste sous tension et connecté pendant la mise à jour.
- Gardez votre téléphone et l'appareil proches l'un de l'autre (portée recommandée : 5 m).
- Ne quittez pas l'application avant d'avoir terminé.

Directives de mise à la terre

Utilisez la borne de mise à la terre uniquement lorsque le produit est connecté au réseau électrique domestique à l'aide d'un câble à 2 broches, ou si la mise à la terre de la prise murale est inefficace et que l'appareil connecté dispose d'un boîtier métallique.



Utilisez un câble avec des bornes OT pour la mise à la terre. Connectez une extrémité à la borne de mise à la terre avec une vis de mise à la terre et l'autre extrémité à la prise murale ou à la terre du boîtier de distribution domestique.



EU DECLARATION OF CONFORMITY

Hereby, Shenzhen Poweroak Newener Co,Ltd declares that the equipment type Premium 30 V2 is in compliance with Directives 2014/53/EU and 2011/65/EU.The full text of the EU declaration of conformity is available at the following internet address:
https://cdn.shopify.com/s/files/1/0610/6424/9522/files/Premium_30_CE_EN.pdf?v=1747383773

Need Help? We're here for you!

Customer Service(DE)

☎ +49 8006273016 (Monday to Friday 9:00 - 17:00) ✉ service@bluettipower.com

Customer Service(UK)

☎ +44 8000472906 (Monday to Friday 9:00 - 17:00) ✉ service@bluettipower.com



@ BLUETTI Official



@ bluetti_inc



@bluetti.inc



@bluetti.inc

Visit Us

SHENZHEN POWEROAK NEWENER CO., LTD.

19F, Block A, Kaidaer Bldg., No. 168 Tong Sha Rd, Shenzhen, China

EU REP

Company: POWEROAK GmbH

Address: Lise-Meitner-Str. 14 28816 Stuhr Germany

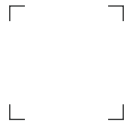
UK REP

Company: POWEROAK ENERGY UK CO.,LTD

Address: Unit 2 NorthGate, Bolsover Business Park, Woodhouse Lane
Chesterfield England, S44 6BD



BLUETTI



Certificate

Inspector: _____

QC: _____

Just Power On